



ESTADO DE SANTA CATARINA
PROCESSO SELETIVO ACT EDITAL N° 003/2012

16 de Junho de 2012
13h e 30min às 16 horas
Caderno de Prova: ASSISTENTE SOCIAL

INSTRUÇÕES GERAIS

- Confira se a impressão do caderno de prova está legível e com todas as 30 (trinta) questões objetivas, sendo: 10 de Língua Portuguesa, 05 de Matemática e 15 de Conhecimentos Específicos. Caso haja alguma divergência, solicite ao fiscal a possibilidade de um novo caderno.
- Verifique se as informações impressas no cartão resposta estão corretas. Em caso de divergência, notifique imediatamente o fiscal.
- Preencha e assine corretamente o cartão resposta, de acordo com as instruções, utilizando somente caneta esferográfica com tinta azul ou preta.
- O cartão resposta não será substituído em caso de marcação errada ou rasura.
- O tempo máximo de duração da prova é de 2 horas e 30 minutos, ou seja, das 13 horas e 30 minutos às 16 horas.
- Os dois últimos candidatos deverão permanecer em sala até que todos concluem a prova e possam sair juntos.

ORIENTAÇÕES PARA PREENCHIMENTO DO CARTÃO RESPOSTA

- Preencha as respostas no cartão, utilizando apenas caneta esferográfica com tinta azul ou preta.
- Importante: observe a informação impressa em cada linha para preencher o cartão resposta corretamente.
- Diante de qualquer dúvida, você deve comunicar-se com o fiscal.

LÍNGUA PORTUGUESA

1) *Nenhum* aluno conseguiu *boa nota*. As palavras destacadas, na ordem, são **RESPECTIVAMENTE**:

A ⇒ Substantivo, adjetivo, substantivo.

B ⇒ Pronome indefinido, adjetivo, substantivo.

C ⇒ Pronome relativo, adjetivo, adjetivo.

D ⇒ Pronome pessoal, adjetivo, substantivo.

2) Indique a alternativa em que há **ERRO** no uso do pronome pessoal:

A ⇒ Este livro é para eu ler durante as férias.

B ⇒ O advogado trouxe os documentos para eu verificar.

C ⇒ O advogado trouxe os documentos para mim verificar.

D ⇒ Os alunos entregaram os exercícios para eu corrigir.

3) Indique a alternativa em que há **ERRO** no emprego do verbo haver:

A ⇒ Houve um acidente na BR 116.

B ⇒ Havia vários meninos na sala de aula.

C ⇒ Houveram vários acidentes na BR 116.

D ⇒ Os alunos se houveram bem nas provas.

4) A _____ das _____ levou à _____ dos trabalhos da _____. Assinale a opção que preenche **CORRETAMENTE**, quanto ao emprego da grafia.

A ⇒ Contenção – despesas – paralisação – empresa.

B ⇒ Contenção – despesas – paralisação – empresa.

C ⇒ Contensão – despesas – paralisação – empresa.

D ⇒ Contensão – despesas – paralização – empreza.

5) “A fotografia é uma operação instantânea que exprime o mundo em termos visuais, tanto sensoriais como intelectuais, sendo também uma procura e uma interrogação constantes. É, ao mesmo tempo, o reconhecimento de um fato, de sua expressão e de seu significado”.

Segundo o **TEXTO**, a fotografia:

A ⇒ Reproduz objetiva e instantaneamente os elementos da realidade, sem propor, para eles, uma reinterpretação.

B ⇒ É uma retomada de contato com elementos da realidade, para questioná-los e compreendê-los.

C ⇒ Não pode, por resultar de um meio mecânico de reprodução da realidade, questionar o mundo que a gerou.

D ⇒ É uma arte menor, por limitar-se a reproduzir a realidade, vedado que lhe é criar o seu próprio mundo.

6) Assinale a opção em que há **ERRO** de ortografia:

A ⇒ Eixo – léxico – paroxítono – prolixo – excitação.

B ⇒ Gengibre – berinjela – tigela – mexer – exame.

C ⇒ Xícara – chimarrão – hexágono – hélice – fichado.

D ⇒ Prache – xícara – atarrachar – próximo – trouxe.

7) Observe as afirmativas abaixo e assinale aquela que estiver de **ACORDO** com as regras da sintaxe:

A ⇒ Falaram sobre bastantes assuntos.

B ⇒ Muito obrigada – disse o rapaz.

C ⇒ É permitida visitas até às vinte horas.

D ⇒ Suas atitudes implicaram no fechamento da empresa.

8) Conforme o novo acordo ortográfico, alguns vocábulos sofreram alteração no que diz respeito à acentuação. Assinale a alternativa em que todas as palavras **NÃO** são mais acentuadas de acordo com as novas regras ortográficas:

A ⇒ Leem, ideia, veu, tem, voo.

B ⇒ Joia, jiboia, assembleia, feiura, creem.

C ⇒ Constroi, ceu, ideia, saude, pasteis.

D ⇒ Salario, roi, gratuito, saudade, coo.



Fonte: <http://www.essaseoutras.com.br/charges-engracadas-de-educacao-ensino-critica-alunos-e-professores/>

9) No texto acima, o leitor pode **INFERIR** que a palavra ética dita pela professora estabelece uma estreita ligação com a fala do aluno por quê:

- A ⇒ O aluno não consegue saber como se escreve a palavra e por isso não o faz.
- B ⇒ A professora pede ao aluno uma tarefa que cabe a ela e o aluno consegue responder, mas o texto não demonstra a resposta.
- C ⇒ A falta do giz demonstra que já há falta de ética na escola, visto que o giz havia sido roubado.
- D ⇒ Depreende-se do texto que o aluno roubou o giz para não escrever na lousa.

10) Indique o item no qual os vocábulos **OBEDECER** à mesma regra de acentuação da palavra ciência:

- A ⇒ Ânasia, âmbar, imundície.
- B ⇒ Míope, ímã, enjoo.
- C ⇒ Água, sério, supérfluo.
- D ⇒ Viúvo, argênteo, árvore.

MATEMÁTICA

11) As cadeiras de uma sala de cinema estão distribuídas em 15 filas, com 5 cadeiras na primeira fila, 9 cadeiras na segunda fila, 13 cadeiras na terceira fila e assim por diante. Quantas cadeiras **POSSUI** a sala de cinema?

A \Rightarrow 495.

B \Rightarrow 199.

C \Rightarrow 501.

D \Rightarrow 480.

12) Cristovam aumentou o preço dos produtos de seu mercadinho em 25%, pensando obter mais lucro. Como as vendas diminuíram muito, ele resolveu voltar a praticar os preços anteriores ao aumento. Que **PERCENTUAL** deverá reduzir, então, nos preços atuais de seus produtos para atingir seu objetivo:

A \Rightarrow 25%.

B \Rightarrow 30%.

C \Rightarrow 20%.

D \Rightarrow 50%.

13) A soma de dois números naturais \underline{m} e \underline{n} é 22 e o produto entre eles é 121. O **QUOCIENTE** entre os números \underline{m} e \underline{n} é:

A \Rightarrow 0.

B \Rightarrow 4.

C \Rightarrow 1.

D \Rightarrow 22.

14) A fração $\underline{a}/\underline{b}$ é geratriz da dízima periódica 0,7777... A **SOMA** entre os números \underline{a} e \underline{b} é:

A \Rightarrow 16

B \Rightarrow 15

C \Rightarrow 14

D \Rightarrow 13

15) Astrogildo fixou, na perpendicular, uma torre metálica no centro do campo de futebol do estádio de sua cidade. A torre tem 66,6 metros de altura. Na extremidade superior da torre está fixada, pela ponta, uma corda com 111 metros de comprimento. Astrogildo caminha, segurando a outra ponta da corda, em direção a uma das bandeirinhas de escanteio do campo. A que **DISTÂNCIA** do centro do campo deverá fixar esta ponta da corda para que a mesma fique esticada?

A ⇒ 177,6 metros.

B ⇒ 88,8 metros.

C ⇒ 44,4 metros.

D ⇒ 111 metros.

CONHECIMENTOS ESPECÍFICOS

16) O Papa Leão XIII publicou em 15 de maio de 1891 a Encíclica Rerum Novarum apresentando ao mundo católico os fundamentos e as diretrizes da Doutrina Social da Igreja. Era a primeira Encíclica Social já escrita por um Papa e marcava o posicionamento da Igreja frente aos graves problemas sociais trazidos pela revolução industrial. A data de 15 de maio foi escolhida como o dia do Assistente Social pelos seguintes motivos, **EXCETO**:

A ⇒ Os Assistentes Sociais europeus estavam sem solução frente aos problemas sociais existentes naquela época.

B ⇒ A maioria dos Assistentes Sociais europeus no século XIX estava ainda utilizando como cartilha as obras socialistas de Marx e Weber.

C ⇒ Estavam fragilizados teoricamente em consequência de sua formação ainda muito precária.

D ⇒ Os Assistentes Sociais assumiram o documento e os ensinamentos contidos na Encíclica Rerum Novarum como base fundamental de seu trabalho.

17) Os Planos de Carreira, Cargos e Salários - PCCS deverão ser instituídos em cada esfera de governo para os trabalhadores do SUAS, da administração direta e indireta, baseados nos **SEGUINTE**s princípios definidos nacionalmente.

A ⇒ O acesso à carreira estar condicionado à aprovação em concurso público de prova ou de provas e títulos.

B ⇒ Os Planos de Carreira, Cargos e Salários abrangem todos os trabalhadores do SUAS, desenvolvidos pelos órgãos gestores e executores dos serviços, programas, projetos e benefícios socioassistenciais da Administração Pública Direta e Indireta, das três esferas de governo na área da Assistência Social.

C ⇒ Para efeito da elaboração dos PCCS, na área da Assistência Social não se pode considerar a equivalência dos cargos ou empregos.

D ⇒ Educação permanente significa o atendimento às necessidades de formação e qualificação sistemática e continuada dos trabalhadores do SUAS.

18) O código de ética do Assistente Social, conforme a Resolução CFESS, n. 273, de 13 de março de 1973, defende entre outros, os seguintes princípios fundamentais, **EXCETO**:

A ⇒ Reconhecimento da liberdade como valor ético central e das demandas políticas a ela inerentes – autonomia, emancipação e plena expansão dos indivíduos sociais.

B ⇒ Ampliação e consolidação da cidadania, com vistas à garantia dos direitos civis sociais e políticos das classes produtoras.

C ⇒ Posicionamento em favor da equidade e justiça social, que assegure universalidade de acesso aos bens e serviços relativos aos programas e políticas sociais, bem como sua gestão democrática.

D ⇒ Empenho na eliminação de todas as formas de preconceito, incentivando o respeito à diversidade, à participação de grupos socialmente discriminados e à discussão das diferenças.

19) A Constituição Federal de 1988 traz uma nova concepção para a Assistência Social brasileira. Incluída no âmbito da Seguridade Social e regulamentada pela Lei Orgânica da Assistência Social – LOAS – em dezembro de 1993, a assistência social inicia seu trânsito para um campo novo: o campo dos direitos, da universalização dos acessos e da responsabilidade estatal. Assinale a alternativa **INCORRETA**:

A ⇒ A LOAS cria uma nova matriz para a política de assistência social, inserindo-a no sistema do bem-estar social brasileiro concebido como campo de Seguridade Social, configurando o triângulo juntamente com a saúde e a previdência social.

B ⇒ A inserção na Seguridade Social aponta, também, para seu caráter de política de Proteção Social articulada a outras políticas do campo social voltadas à garantia de direitos e de condições dignas de vida.

C ⇒ Entende-se por Proteção Social as formas institucionalizadas que as sociedades constituem para proteger parte ou o conjunto de seus membros.

D ⇒ A Assistência Social tem como finalidade principal o reconhecimento público da legitimidade das demandas tais como a velhice, a doença, o infortúnio, as privações.

20) De acordo com a Lei n. 8.742 de 7 de dezembro de 1993, no seu artigo 2º., a Assistência Social tem por objetivos, **EXCETO**:

A ⇒ A proteção à família, à maternidade, à infância, à adolescência e à velhice.

B ⇒ Cobrar do Ministério do Trabalho o amparo às crianças e adolescentes carentes e sua integração ao mercado de trabalho.

C ⇒ A habilitação e reabilitação das pessoas portadoras de deficiência e a promoção de sua integração à vida comunitária.

D ⇒ A garantia de 1 (um) salário mínimo de benefício mensal à pessoa portadora de deficiência e ao idoso que comprovem não possuir meios de prover a própria manutenção ou de tê-la provida por sua família.

21) Algumas ações e serviços da Assistência Social não podem ser estruturados apenas na escala dos municípios, ou porque não possuem em seu território condições de oferecer serviços de alta e média complexidade, ou porque existem municípios que apresentam serviços de referência como polos regionais que garantem o atendimento da sua população e de municípios vizinhos. Frente a essa realidade, a cooperação é essencial para o desenvolvimento de serviços de referência regional.

Assinale a alternativa **INCORRETA**:

A ⇒ O Consórcio Público é uma forma de desresponsabilização do município para não estruturar os serviços de Assistência Social.

B ⇒ Nos casos em que a demanda do município não justifique a disponibilização, em seu âmbito, de serviços continuados nos referidos níveis de proteção social.

C ⇒ Nos casos em que o município, devido ao seu porte ou nível de gestão, não tenha condições de gestão individual de um serviço em seu território.

D ⇒ O Consórcio Público surge como uma opção para a otimização de recursos humanos e financeiros, com o objetivo de atender às demandas regionais.

22) A Lei n. 8.742 de 7 de dezembro de 1993, também conhecida como Lei Orgânica da Assistência Social – LOAS, no seu artigo 15º, determina a competência dos Municípios:

Assinale a alternativa **INCORRETA**:

A ⇒ Destinar recursos financeiros para custeio do pagamento dos auxílios natalidade e funeral, mediante critérios estabelecidos pelos Conselhos Municipais de Assistência Social.

B ⇒ Criar programas de bolsa Família para atender às ações assistenciais de caráter de emergência.

C ⇒ Efetuar o pagamento dos auxílios natalidade e funeral.

D ⇒ Executar os projetos de enfrentamento da pobreza incluindo a parceria com organizações da sociedade civil.

23) A profissão do Assistente Social tem um caráter interventivo. Para exercer a sua profissão, seja na esfera pública estatal ou no setor privado, enfrenta a necessidade de se capacitar e se atualizar de forma quase que permanente. Estar sempre atualizado é, portanto um pré-requisito profissional.

Assinale a alternativa **CORRETA**:

A ⇒ Para executar um trabalho filantrópico e voluntário que dê respostas práticas ao usuário dos serviços.

B ⇒ Para conhecer o processo político e de flexibilidade frente às contradições existentes entre as demandas institucionais e as dos usuários.

C ⇒ Para reconhecer o papel de reprodução social, mantendo compensatoriamente o instituído.

D ⇒ Para desenvolver um trabalho interdisciplinar com interface com profissionais de diferentes áreas.

24) A Norma Operacional Básica - NOB/RH-SUAS, (Resolução 130 de 15.07.2005) após um amplo processo de discussão, aprimoramento e contribuições, consolida os principais eixos a serem considerados para a gestão do trabalho na área da assistência social.

Assinale a alternativa que estiver **INCORRETA**:

A ⇒ Princípios e Diretrizes para a gestão do trabalho, apenas no âmbito dos Municípios.

B ⇒ Princípios Éticos para os Trabalhadores da Assistência Social.

C ⇒ Responsabilidades e Atribuições do Gestor Federal, dos Gestores Estaduais, do Gestor do Distrito Federal dos Gestores Municipais para a Gestão do Trabalho no âmbito do SUAS.

D ⇒ Organização do Cadastro Nacional de Trabalhadores do SUAS – Módulo CADS/UAS.

25) De acordo com a norma operacional Básica da Assistência Social – Resolução MDS/CNAS n. 130 de 15 de julho de 2005 são responsabilidades da Gestão Básica dos Municípios, **EXCETO**:

A ⇒ Alimentar e manter atualizadas as bases de dados dos subsistemas e aplicativos da REDE SUAS, componentes do sistema nacional de informação.

B ⇒ Instituir plano de acompanhamento, monitoramento e avaliação das ações de proteção social na rede própria e na rede prestadora de serviços, em articulação com o sistema estadual e de acordo com o sistema federal, pautado nas diretrizes da PNAS/2004.

C ⇒ Identificar e reconhecer, dentre todas as entidades inscritas no Conselho Municipal de Assistência Social, aquelas que atendem aos requisitos definidos por esta Norma para o estabelecimento do vínculo SUAS.

D ⇒ Inserir no Cadastro Único as famílias em situação de maior vulnerabilidade social e risco, não previsto nos critérios do Programa Bolsa Família (Lei nº 10.836/04).

26) O fomento à cultura de valorização, respeito e promoção da convivência familiar e comunitária, constitui o cerne do Plano Nacional, que reconhece a família como o ambiente de excelência para o desenvolvimento da criança e do adolescente. O Plano representa um marco na defesa do direito à convivência familiar e comunitária, constituindo parâmetro para a reflexão e reorientação de práticas cristalizadas de atendimento à família, à criança e ao adolescente. O Plano fixou diretrizes, **EXCETO**:

A ⇒ Reconhecimento das competências da família na sua organização interna e na superação de suas dificuldades.

B ⇒ Primazia da responsabilidade do Estado no fomento de políticas integradas de apoio à família.

C ⇒ Diminuição da autonomia do adolescente e do jovem adulto na elaboração do seu projeto de vida.

D ⇒ Centralidade da família nas políticas públicas.

27) O Plano Nacional de Promoção, Proteção e Defesa do Direito da Criança e Adolescente à Convivência Familiar e Comunitária tem como objetivos, **EXCETO**:

A ⇒ Ampliar, articular e integrar as diversas políticas públicas para a promoção, proteção e defesa do direito de crianças e adolescentes à convivência familiar e comunitária.

B ⇒ Difundir uma cultura de promoção, proteção e defesa do direito à convivência familiar e comunitária, com ênfase no fortalecimento ou resgate de vínculos de crianças/adolescentes com a família de origem.

C ⇒ Proporcionar apoio psicossocial às famílias, visando à manutenção da criança e do adolescente infrator em centros de recuperação.

D ⇒ Assegurar a excepcionalidade e a provisoriedade do acolhimento da criança e do adolescente em serviço de abrigo ou Programa de Famílias Acolhedoras, fomentando o processo de reintegração familiar e, na sua impossibilidade, o encaminhamento para família substituta.

28) As normas, critérios e procedimentos para o apoio à gestão do Programa Bolsa Família e do Cadastro Único de Programas Sociais do Governo Federal no âmbito dos Municípios foram fixadas pela Portaria MDS n. 148, de 27 de abril de 2006 e publicada no Diário Oficial da União de 28.04.2006. O cálculo dos valores a serem transferidos aos municípios considerará indicadores de qualidade de gestão que reflitam, **EXCETO**:

A ⇒ A qualidade e a integridade das informações constantes no CadÚnico, apuradas por meio do percentual de cadastros válidos.

B ⇒ A atualização da base de dados do CadÚnico, os critérios fixados para pela lei do salário mínimo.

C ⇒ As informações sobre o cumprimento das condicionalidades da área de educação, apuradas conforme regulamentação vigente.

D ⇒ As informações sobre o cumprimento das condicionalidades da área de saúde para as famílias do PBF, apuradas conforme regulamentação vigente.

29- O Programa Bolsa Família foi criado pela Lei n. 10.836/2004 e de acordo com o Art. 2º constituem benefícios financeiros do Programa, observado o disposto em regulamento: Assinale a alternativa que está **INCORRETA**:

A ⇒ O benefício básico, destinado a unidades familiares com renda média de até cinco salários mínimos.

B ⇒ O benefício variável, destinado a unidades familiares que se encontrem em situação de pobreza e extrema pobreza e que tenham em sua composição gestantes, nutrizes, crianças entre 0 (zero) e 12 (doze) anos ou adolescentes até 15 (quinze) anos.

C ⇒ Família, a unidade nuclear, eventualmente ampliada por outros indivíduos que com ela possuam laços de parentesco ou de afinidade, que forme um grupo doméstico, vivendo sob o mesmo teto e que se mantém pela contribuição de seus membros.

D ⇒ Renda familiar mensal, a soma dos rendimentos brutos auferidos mensalmente pela totalidade dos membros da família, excluindo-se os rendimentos concedidos por programas oficiais de transferência de renda, nos termos do regulamento.

30) De acordo com o Decreto n. 5209/2004, que regulamenta o Programa Bolsa Família, o Art. 4º. fixa os objetivos básicos do Programa Bolsa Família, em relação aos seus beneficiários, sem prejuízo de outros que venham a ser fixados pelo Ministério do Desenvolvimento Social e Combate à Fome que, **EXCETO**:

A ⇒ Promover o acesso à rede de serviços públicos, em especial, de saúde, educação e assistência social.

B ⇒ Combater a fome e promover a segurança alimentar e nutricional.

C ⇒ Combater a emancipação sustentada das famílias que vivem em situação de pobreza e extrema pobreza.

D ⇒ Promover a intersectorialidade, a complementaridade e a sinergia das ações sociais do Poder Público.



ESTADO DE SANTA CATARINA
PROCESSO SELETIVO ACT EDITAL N° 003/2012

16 de Junho de 2012
13h e 30min às 16 horas

Caderno de Prova: FACILITADOR DE OFICINAS POR MEIO DA ARTE E MÚSICA

INSTRUÇÕES GERAIS

- Confira se a impressão do caderno de prova está legível e com todas as 30 (trinta) questões objetivas, sendo: 10 de Língua Portuguesa, 05 de Matemática e 15 de Conhecimentos Específicos. Caso haja alguma divergência, solicite ao fiscal a possibilidade de um novo caderno.
- Verifique se as informações impressas no cartão resposta estão corretas. Em caso de divergência, notifique imediatamente o fiscal.
- Preencha e assine corretamente o cartão resposta, de acordo com as instruções, utilizando somente caneta esferográfica com tinta azul ou preta.
- O cartão resposta não será substituído em caso de marcação errada ou rasura.
- O tempo máximo de duração da prova é de 2 horas e 30 minutos, ou seja, das 13 horas e 30 minutos às 16 horas.
- Os dois últimos candidatos deverão permanecer em sala até que todos concluem a prova e possam sair juntos.

ORIENTAÇÕES PARA PREENCHIMENTO DO CARTÃO RESPOSTA

- Preencha as respostas no cartão, utilizando apenas caneta esferográfica com tinta azul ou preta.
- Importante: observe a informação impressa em cada linha para preencher o cartão resposta corretamente.
- Diante de qualquer dúvida, você deve comunicar-se com o fiscal.

LÍNGUA PORTUGUESA

1) Nenhum aluno conseguiu boa nota. As palavras destacadas, na ordem, são **RESPECTIVAMENTE**:

A ⇒ Substantivo, adjetivo, substantivo.

B ⇒ Pronome indefinido, adjetivo, substantivo.

C ⇒ Pronome relativo, adjetivo, adjetivo.

D ⇒ Pronome pessoal, adjetivo, substantivo.

2) Indique a alternativa em que há **ERRO** no uso do pronome pessoal:

A ⇒ Este livro é para eu ler durante as férias.

B ⇒ O advogado trouxe os documentos para eu verificar.

C ⇒ O advogado trouxe os documentos para mim verificar.

D ⇒ Os alunos entregaram os exercícios para eu corrigir.

3) Indique a alternativa em que há **ERRO** no emprego do verbo haver:

A ⇒ Houve um acidente na BR 116.

B ⇒ Havia vários meninos na sala de aula.

C ⇒ Houveram vários acidentes na BR 116.

D ⇒ Os alunos se houveram bem nas provas.

4) A _____ das _____ levou à _____ dos trabalhos da _____. Assinale a opção que preenche **CORRETAMENTE**, quanto ao emprego da grafia.

A ⇒ Contenção – despesas – paralisação – empresa.

B ⇒ Contenção – despesas – paralisação – empresa.

C ⇒ Contensão – despesas – paralisação – empresa.

D ⇒ Contensão – despesas – paralização – empreza.

5) “A fotografia é uma operação instantânea que exprime o mundo em termos visuais, tanto sensoriais como intelectuais, sendo também uma procura e uma interrogação constantes. É, ao mesmo tempo, o reconhecimento de um fato, de sua expressão e de seu significado”.

Segundo o **TEXTO**, a fotografia:

A ⇒ Reproduz objetiva e instantaneamente os elementos da realidade, sem propor, para eles, uma reinterpretação.

B ⇒ É uma retomada de contato com elementos da realidade, para questioná-los e compreendê-los.

C ⇒ Não pode, por resultar de um meio mecânico de reprodução da realidade, questionar o mundo que a gerou.

D ⇒ É uma arte menor, por limitar-se a reproduzir a realidade, vedado que lhe é criar o seu próprio mundo.

6) Assinale a opção em que há **ERRO** de ortografia:

A ⇒ Eixo – léxico – paroxítono – prolixo – excitação.

B ⇒ Gengibre – berinjela – tigela – mexer – exame.

C ⇒ Xícara – chimarrão – hexágono – hélice – fichado.

D ⇒ Prache – xícara – atarrachar – próximo – trouxe.

7) Observe as afirmativas abaixo e assinale aquela que estiver de **ACORDO** com as regras da sintaxe:

A ⇒ Falaram sobre bastantes assuntos.

B ⇒ Muito obrigada – disse o rapaz.

C ⇒ É permitida visitas até às vinte horas.

D ⇒ Suas atitudes implicaram no fechamento da empresa.

8) Conforme o novo acordo ortográfico, alguns vocábulos sofreram alteração no que diz respeito à acentuação. Assinale a alternativa em que todas as palavras **NÃO** são mais acentuadas de acordo com as novas regras ortográficas:

A ⇒ Leem, ideia, veu, tem, voo.

B ⇒ Joia, jiboia, assembleia, feiura, creem.

C ⇒ Constroi, ceu, ideia, saude, pasteis.

D ⇒ Salario, roi, gratuito, saudade, coo.



Fonte: <http://www.essaseoutras.com.br/charges-engracadas-de-educacao-ensino-critica-alunos-e-professores/>

9) No texto acima, o leitor pode **INFERIR** que a palavra ética dita pela professora estabelece uma estreita ligação com a fala do aluno por quê:

- A ⇒ O aluno não consegue saber como se escreve a palavra e por isso não o faz.
- B ⇒ A professora pede ao aluno uma tarefa que cabe a ela e o aluno consegue responder, mas o texto não demonstra a resposta.
- C ⇒ A falta do giz demonstra que já há falta de ética na escola, visto que o giz havia sido roubado.
- D ⇒ Depreende-se do texto que o aluno roubou o giz para não escrever na lousa.

10) Indique o item no qual os vocábulos **OBEDECER** à mesma regra de acentuação da palavra ciência:

- A ⇒ Ânsia, âmbar, imundície.
- B ⇒ Míope, ímã, enjoo.
- C ⇒ Água, sério, supérfluo.
- D ⇒ Viúvo, argênteo, árvore.

MATEMÁTICA

11) As cadeiras de uma sala de cinema estão distribuídas em 15 filas, com 5 cadeiras na primeira fila, 9 cadeiras na segunda fila, 13 cadeiras na terceira fila e assim por diante. Quantas cadeiras **POSSUI** a sala de cinema?

A \Rightarrow 495.

B \Rightarrow 199.

C \Rightarrow 501.

D \Rightarrow 480.

12) Cristovam aumentou o preço dos produtos de seu mercadinho em 25%, pensando obter mais lucro. Como as vendas diminuíram muito, ele resolveu voltar a praticar os preços anteriores ao aumento. Que **PERCENTUAL** deverá reduzir, então, nos preços atuais de seus produtos para atingir seu objetivo:

A \Rightarrow 25%.

B \Rightarrow 30%.

C \Rightarrow 20%.

D \Rightarrow 50%.

13) A soma de dois números naturais m e n é 22 e o produto entre eles é 121. O **QUOCIENTE** entre os números m e n é:

A \Rightarrow 0.

B \Rightarrow 4.

C \Rightarrow 1.

D \Rightarrow 22.

14) A fração $\frac{a}{b}$ é geratriz da dízima periódica 0,7777... A **SOMA** entre os números a e b é:

A \Rightarrow 16

B \Rightarrow 15

C \Rightarrow 14

D \Rightarrow 13

15) Astrogildo fixou, na perpendicular, uma torre metálica no centro do campo de futebol do estádio de sua cidade. A torre tem 66,6 metros de altura. Na extremidade superior da torre está fixada, pela ponta, uma corda com 111 metros de comprimento. Astrogildo caminha, segurando a outra ponta da corda, em direção a uma das bandeirinhas de escanteio do campo. A que **DISTÂNCIA** do centro do campo deverá fixar esta ponta da corda para que a mesma fique esticada?

A ⇒ 177,6 metros.

B ⇒ 88,8 metros.

C ⇒ 44,4 metros.

D ⇒ 111 metros.

CONHECIMENTOS ESPECÍFICOS

16) Qual a ordem cronológica **CORRETA** dos períodos musicais a seguir:

A ⇒ Barroco, Romantismo e Classicismo.

B ⇒ Barroco, Classicismo e Romantismo.

C ⇒ Romantismo, Barroco e Classicismo.

D ⇒ Barroco, Renascimento e Neoclassicismo.

17) Quais dos instrumentos, abaixo relacionados, **PRECISAM** de transposição?

A ⇒ Baixo Eb, Clarinete Bb, Trompete C.

B ⇒ Trompete Bb, Clarinete Bb, Trombone Bb.

C ⇒ Trombone Bb, Baixo Bb, Trompete Bb.

D ⇒ Baixo Eb, Trompa F, Saxofone Bb.

18) Sobre as alternativas abaixo é **CORRETO** afirmar:

A ⇒ No compasso 12/16 a colcheia vale um tempo.

B ⇒ No compasso 3/2 a mínima vale dois tempos.

C ⇒ No compasso 6/8 a semicolcheia vale meio tempo.

D ⇒ No compasso 6/8 a semínima vale um tempo.

19) Assinale a alternativa que corresponde os grandes compositores a seus períodos musicais, **RESPECTIVAMENTE**:

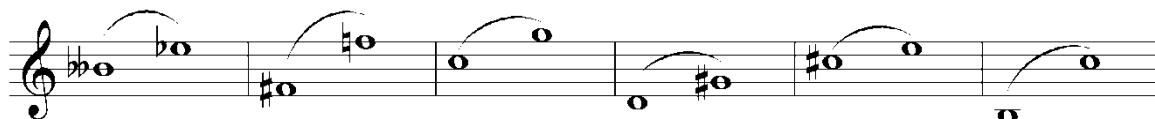
- I – Ludwig Van Beethoven.
- II – Antônio Vivaldi.
- III – Wolfgang Amadeus Mozart.
- IV – Johann Sebastian Bach.

- A ⇒ Classicismo, Barroco, Classicismo e Barroco.
- B ⇒ Romantismo, Barroco, Classicismo e Barroco.
- C ⇒ Romantismo, Barroco, Galante e Barroco.
- D ⇒ Classicismo, Barroco, Romantismo e Neoclassicismo.

20) Assinale a opção em que aparecem, na ordem **CORRETA** em que se sucederam no tempo, os seguintes estilos de Música Popular no Brasil:

- A ⇒ Samba, Bossa Nova, Canção de Protesto e Tropicalismo.
- B ⇒ Samba, Canção de Protesto, Bossa Nova e Tropicalismo.
- C ⇒ Canção de Protesto, Samba, Bossa Nova e Tropicalismo.
- D ⇒ Tropicalismo, Bossa Nova, Canção de Protesto e Samba.

21) Indique o nome dos seguintes intervalos:



- A ⇒ 4ª justa, 8ª diminuta, 5ª diminuta, 4ª aumentada, 3ª maior e 2ª menor composta.
- B ⇒ 4ª justa, 8ª diminuta, 5ª justa, 4ª justa, 3ª menor e 2ª menor composta.
- C ⇒ 4ª aumentada, 8ª diminuta, 5ª justa, 4ª aumentada, 3ª menor e 9ª menor.
- D ⇒ 4ª aumentada, 8ª diminuta, 5ª justa, 4ª aumentada, 3ª maior e 2ª maior composta.

22) Quais **SÃO** as propriedades do som?

- A ⇒ Intensidade, altura, duração e timbre.
- B ⇒ Altura, intensidade, tempo e timbre.
- C ⇒ Altura, dinâmica, tempo e ritmo.
- D ⇒ Intensidade, timbre, duração e volume.

23) Porque a música é um meio de **SOCIALIZAR** as pessoas?

A ⇒ A música é um veículo de comunicação e rotatividade.

B ⇒ A música é uma forma de expressão, faz com que as pessoas se identifiquem, sintam vontade de explorar seus sentimentos e passa-los por meio dela.

C ⇒ A música não socializa, ela é apenas uma atividade comum que desenvolve o raciocínio.

D ⇒ A música ajuda a desinibir e melhora a capacidade de expressão.

24) Usar a forma lúdica como um meio de levar à música funciona como artifício de estímulo para o desenvolvimento da musicalidade tendo a percepção ritmica, musical e motora, a criação, e a expressão como os principais elementos deste método que é utilizado por educadores musicais de todo o mundo.

Este **PROCESSO** é:

A ⇒ A teoria musical.

B ⇒ A musicalização.

C ⇒ A percepção musical.

D ⇒ A percussão e a educação musical.

25) *“A cultura é o conjunto complexo de códigos e padrões que regulam a ação humana individual e coletiva. A cultura está expressa na tecnologia que utilizamos diariamente, nos modos de sobrevivência, nas regras de comportamento que envolvem o uso que fazemos do nosso tempo para o trabalho e o lazer, nos valores afetivos, espirituais e crenças, nas instituições, nos hábitos, costumes e modos de agir, pensar, se comunicar e nas manifestações artísticas. A cultura é essencialmente a capacidade humana de simbolizar, criar linguagens para se comunicar e atualizar essas expressões para transmitir suas experiências às gerações seguintes.”*

Tendo em vista esta afirmação, o que seria **CORRETO** assegurar sobre cultura:

A ⇒ Há manifestações culturais na maioria das vagariedades humanas em sociedade, música, dança e culinária.

B ⇒ Pessoas com culturas muito diferentes não conseguem se relacionar de uma maneira civilizada.

C ⇒ Não podemos interferir no modo de viver de ninguém, pois a cultura de cada um não é influenciada pela sociedade.

D ⇒ A cultura, como uma forma de comunicação de experiências, oferece os meios para convivências criativas e dialogadas.

26) Instrumentos musicais podem ser feitos com materiais reciclados e tem um efeito ótimo, além de incentivar a criação e a construção, para isto é importante saber que os instrumentos são divididos em famílias, estas **FAMÍLIAS** são:

A ⇒ Insirais, teclas, cordas e metais.

B ⇒ Percussão, encordoados, insirais e madeira.

C ⇒ Metais, madeira, percussão e cordas.

D ⇒ Insirais, teclas, madeira e encordoados.

27) O corpo pode ser usado como meio de expressão e linguagem, é nossa identidade e devemos respeitar as diferenças de cada um. Quando desenvolvemos o conhecimento dos nossos movimentos e percebemos a capacidade de buscar sons, ritmos, expressões usando movimentos podemos explorar a arte da percussão corporal que **CONSISTE** em:

A ⇒ Usar o corpo como um instrumento musical e de expressão para coordenar sons.

B ⇒ Usar instrumentos de percussão para formar um grupo expressivo.

C ⇒ Estudar ritmos e como executá-los.

D ⇒ Não deixa de ser um exercício físico que trabalha a coordenação motora, o equilíbrio, o raciocínio e a agilidade.

28) Quais são os **ELEMENTOS** da música?

A ⇒ Melodia, harmonia, compasso.

B ⇒ Ritmo, acordes, melodia.

C ⇒ Harmonia, ritmo, acordes.

D ⇒ Melodia, harmonia, ritmo.

29) O canto individual e em grupos é uma prática muito eficiente de ser trabalhada com crianças e adolescentes, pois desenvolve o senso do trabalho em conjunto, a autoestima, valoriza formas artísticas, ajuda a desinibir entre outras coisas. Geralmente no canto em grupo as vozes se dividem conforme a altura que alcançam, são **DIVIDIDAS** como:

A ⇒ Soprano, graves, médios, jovens.

B ⇒ Agudas, contralto, tenor, graves.

C ⇒ Soprano, contralto, tenor, baixo.

D ⇒ Femininas, masculinas, jovens, infantis.

30) A mitologia e as lendas folclóricas do nosso país são cheias de personagens inesquecíveis, vejamos três lendas que **EXPRESSAM** nossa cultura e são passadas de geração em geração:

A ⇒ Lenda da mandioca, vitória régia, anhangá.

B ⇒ Homem aranha, capoeira, boitatá.

C ⇒ Capoeira, saci – pererê, cantiga das malhadas.

D ⇒ O cavaleiro sem cabeça, o negrinho do pastoreio, mula sem cabeça.



ESTADO DE SANTA CATARINA
PROCESSO SELETIVO ACT EDITAL N° 003/2012

16 de Junho de 2012
13h e 30min às 16 horas
Caderno de Prova: NUTRICIONISTA

INSTRUÇÕES GERAIS

- Confira se a impressão do caderno de prova está legível e com todas as 30 (trinta) questões objetivas, sendo: 10 de Língua Portuguesa, 05 de Matemática e 15 de Conhecimentos Específicos. Caso haja alguma divergência, solicite ao fiscal a possibilidade de um novo caderno.
- Verifique se as informações impressas no cartão resposta estão corretas. Em caso de divergência, notifique imediatamente o fiscal.
- Preencha e assine corretamente o cartão resposta, de acordo com as instruções, utilizando somente caneta esferográfica com tinta azul ou preta.
- O cartão resposta não será substituído em caso de marcação errada ou rasura.
- O tempo máximo de duração da prova é de 2 horas e 30 minutos, ou seja, das 13 horas e 30 minutos às 16 horas.
- Os dois últimos candidatos deverão permanecer em sala até que todos concluem a prova e possam sair juntos.

ORIENTAÇÕES PARA PREENCHIMENTO DO CARTÃO RESPOSTA

- Preencha as respostas no cartão, utilizando apenas caneta esferográfica com tinta azul ou preta.
- Importante: observe a informação impressa em cada linha para preencher o cartão resposta corretamente.
- Diante de qualquer dúvida, você deve comunicar-se com o fiscal.

LÍNGUA PORTUGUESA

1) *Nenhum* aluno conseguiu *boa nota*. As palavras destacadas, na ordem, são **RESPECTIVAMENTE**:

A ⇒ Substantivo, adjetivo, substantivo.

B ⇒ Pronome indefinido, adjetivo, substantivo.

C ⇒ Pronome relativo, adjetivo, adjetivo.

D ⇒ Pronome pessoal, adjetivo, substantivo.

2) Indique a alternativa em que há **ERRO** no uso do pronome pessoal:

A ⇒ Este livro é para eu ler durante as férias.

B ⇒ O advogado trouxe os documentos para eu verificar.

C ⇒ O advogado trouxe os documentos para mim verificar.

D ⇒ Os alunos entregaram os exercícios para eu corrigir.

3) Indique a alternativa em que há **ERRO** no emprego do verbo haver:

A ⇒ Houve um acidente na BR 116.

B ⇒ Havia vários meninos na sala de aula.

C ⇒ Houveram vários acidentes na BR 116.

D ⇒ Os alunos se houveram bem nas provas.

4) A _____ das _____ levou à _____ dos trabalhos da _____. Assinale a opção que preenche **CORRETAMENTE**, quanto ao emprego da grafia.

A ⇒ Contenção – despesas – paralisação – empresa.

B ⇒ Contenção – despesas – paralisação – empresa.

C ⇒ Contensão – despesas – paralisação – empresa.

D ⇒ Contensão – despesas – paralização – empreza.

5) “A fotografia é uma operação instantânea que exprime o mundo em termos visuais, tanto sensoriais como intelectuais, sendo também uma procura e uma interrogação constantes. É, ao mesmo tempo, o reconhecimento de um fato, de sua expressão e de seu significado”.

Segundo o **TEXTO**, a fotografia:

A ⇒ Reproduz objetiva e instantaneamente os elementos da realidade, sem propor, para eles, uma reinterpretação.

B ⇒ É uma retomada de contato com elementos da realidade, para questioná-los e compreendê-los.

C ⇒ Não pode, por resultar de um meio mecânico de reprodução da realidade, questionar o mundo que a gerou.

D ⇒ É uma arte menor, por limitar-se a reproduzir a realidade, vedado que lhe é criar o seu próprio mundo.

6) Assinale a opção em que há **ERRO** de ortografia:

A ⇒ Eixo – léxico – paroxítono – prolixo – excitação.

B ⇒ Gengibre – berinjela – tigela – mexer – exame.

C ⇒ Xícara – chimarrão – hexágono – hélice – fichado.

D ⇒ Prache – xícara – atarrachar – próximo – trouxe.

7) Observe as afirmativas abaixo e assinale aquela que estiver de **ACORDO** com as regras da sintaxe:

A ⇒ Falaram sobre bastantes assuntos.

B ⇒ Muito obrigada – disse o rapaz.

C ⇒ É permitida visitas até às vinte horas.

D ⇒ Suas atitudes implicaram no fechamento da empresa.

8) Conforme o novo acordo ortográfico, alguns vocábulos sofreram alteração no que diz respeito à acentuação. Assinale a alternativa em que todas as palavras **NÃO** são mais acentuadas de acordo com as novas regras ortográficas:

A ⇒ Leem, ideia, veu, tem, voo.

B ⇒ Joia, jiboia, assembleia, feiura, creem.

C ⇒ Constroi, ceu, ideia, saude, pasteis.

D ⇒ Salario, roi, gratuito, saudade, coo.



Fonte: <http://www.essaseoutras.com.br/charges-engracadas-de-educacao-ensino-critica-alunos-e-professores/>

9) No texto acima, o leitor pode **INFERIR** que a palavra ética dita pela professora estabelece uma estreita ligação com a fala do aluno por quê:

- A ⇒ O aluno não consegue saber como se escreve a palavra e por isso não o faz.
- B ⇒ A professora pede ao aluno uma tarefa que cabe a ela e o aluno consegue responder, mas o texto não demonstra a resposta.
- C ⇒ A falta do giz demonstra que já há falta de ética na escola, visto que o giz havia sido roubado.
- D ⇒ Depreende-se do texto que o aluno roubou o giz para não escrever na lousa.

10) Indique o item no qual os vocábulos **OBEDECER** à mesma regra de acentuação da palavra ciência:

- A ⇒ Ânasia, âmbar, imundície.
- B ⇒ Míope, ímã, enjoo.
- C ⇒ Água, sério, supérfluo.
- D ⇒ Viúvo, argênteo, árvore.

MATEMÁTICA

11) As cadeiras de uma sala de cinema estão distribuídas em 15 filas, com 5 cadeiras na primeira fila, 9 cadeiras na segunda fila, 13 cadeiras na terceira fila e assim por diante. Quantas cadeiras **POSSUI** a sala de cinema?

A \Rightarrow 495.

B \Rightarrow 199.

C \Rightarrow 501.

D \Rightarrow 480.

12) Cristovam aumentou o preço dos produtos de seu mercadinho em 25%, pensando obter mais lucro. Como as vendas diminuíram muito, ele resolveu voltar a praticar os preços anteriores ao aumento. Que **PERCENTUAL** deverá reduzir, então, nos preços atuais de seus produtos para atingir seu objetivo:

A \Rightarrow 25%.

B \Rightarrow 30%.

C \Rightarrow 20%.

D \Rightarrow 50%.

13) A soma de dois números naturais m e n é 22 e o produto entre eles é 121. O **QUOCIENTE** entre os números m e n é:

A \Rightarrow 0.

B \Rightarrow 4.

C \Rightarrow 1.

D \Rightarrow 22.

14) A fração $\frac{a}{b}$ é geratriz da dízima periódica $0,7777\dots$. A **SOMA** entre os números a e b é:

A \Rightarrow 16

B \Rightarrow 15

C \Rightarrow 14

D \Rightarrow 13

15) Astrogildo fixou, na perpendicular, uma torre metálica no centro do campo de futebol do estádio de sua cidade. A torre tem 66,6 metros de altura. Na extremidade superior da torre está fixada, pela ponta, uma corda com 111 metros de comprimento. Astrogildo caminha, segurando a outra ponta da corda, em direção a uma das bandeirinhas de escanteio do campo. A que **DISTÂNCIA** do centro do campo deverá fixar esta ponta da corda para que a mesma fique esticada?

A ⇒ 177,6 metros.

B ⇒ 88,8 metros.

C ⇒ 44,4 metros.

D ⇒ 111 metros.

CONHECIMENTOS ESPECÍFICOS

16) O que é **SISVAN**?

A ⇒ Sistema de Vigília Anti-Nutricional.

B ⇒ Sistemas de Vacinas e Agentes Nutricionais.

C ⇒ Sistemas de Vigilância de Atitudes Nutricionais.

D ⇒ Sistema de Vigilância Alimentar e Nutricional.

17) O que é PSF e PACS, **RESPECTIVAMENTE**:

A ⇒ Programa de Solidariedade Familiar e Programa de Ações Comuns de Saúde.

B ⇒ Programa de Saúde da Família e Programa de Agentes Comunitários de Saúde.

C ⇒ Programa de Sustentação Familiar e Programa de Acompanhamento de Casos Sociais.

D ⇒ Programa de Saúde da Família e Programa de Assistência Comunitária de Saúde.

18) A distribuição normal dos percentuais, em uma dieta, referente a proteínas, carboidratos e lipídeos **RESPECTIVAMENTE** é:

A ⇒ 15-20%, 55-65%, 20-25%.

B ⇒ 10-15%, 55-65%, 25-30%.

C ⇒ 10-15%, 50-60%, 25-30%.

D ⇒ 15-20%, 50-65%, 20-30%.

19) O comprimento **IDEAL** de uma criança, ao final do 1º ano de vida, é:

A ⇒ 68cm.

B ⇒ 60cm.

C ⇒ 90cm.

D ⇒ 75cm.

20) Emagrecimento, aumento acentuado da fome, enurese noturna e aumento acentuado da sede, são **SINTOMAS** de:

A ⇒ Cirrose.

B ⇒ Hipertensão.

C ⇒ Osteoporose.

D ⇒ Diabetes.

21) Qual dos alimentos abaixo faz parte do grupo dos construtores e reparadores das **CÉLULAS**?

A ⇒ Margarina.

B ⇒ Chocolate.

C ⇒ Leite.

D ⇒ Mamão e Chocolate.

22) O ganho de peso em gramas, para uma criança no primeiro ano de vida, nos respectivos: 1º trimestre, 2º trimestre, 3º e 4º trimestre são, **RESPECTIVAMENTE**:

A ⇒ 700, 600, 500 e 400g.

B ⇒ 900, 700, 500, e 200g.

C ⇒ 800, 700, 600, 500g.

D ⇒ 700, 500, 300 e 250g.

23) A necessidade **DIÁRIA** de cálcio para um adulto é:

A ⇒ 500 mg.

B ⇒ 800 mg.

C ⇒ 700 mg.

D ⇒ 1200 mg.

24) Em relação ao leite materno, podemos considerar que sua composição varia do início ao fim da mamada. Assinale a **SEQUÊNCIA** de seus nutrientes:

A ⇒ Proteínas, lipídeos e carboidratos.

B ⇒ Carboidratos, proteínas e lipídeos.

C ⇒ Lipídeos, carboidratos e proteínas.

D ⇒ Carboidratos, lipídeos e proteínas.

25) Vitaminas lipossolúveis **SÃO** solúveis em _____; e são _____:

A ⇒ Água; A, D, E, K.

B ⇒ Água; B1, B2, B3, B5, B6, B9, B12 e C.

C ⇒ Gordura; B1, B2, B3, B5, B6, B9, B12 e C.

D ⇒ Gordura; A, D, E, K.

26) Na Técnica Dietética, favorecer o aspecto dando melhor apresentação no alimento, melhorar seu sabor e torná-lo de mais fácil digestão são alguns dos **OBJETIVOS**:

A ⇒ Da arte culinária.

B ⇒ Das características organolépticas.

C ⇒ Do preparo dos alimentos.

D ⇒ Do fator de correção.

27) As características da dieta para um paciente internado na Unidade Coronariana em fase aguda de infarto no miocárdio **CONSISTE** em uma dieta:

A ⇒ Hiperproteica, restrita de carboidratos, sem restrição hídrica com um cardápio de 1000 kcal.

B ⇒ Que supere a necessidade do metabolismo basal, com nível calórico de 1000 a 1200 kcal, hiperproteica com carboidratos e lipídios normais e refeições fracionadas de pequeno volume oferecidas em 5 ou 6 vezes ao dia.

C ⇒ De grande volume com sódio de até 3g diárias hipoproteica e hipoglicídica.

D ⇒ De consistência sólida, sem restrição hídrica. Deve-se evitar o álcool, a cafeína, chás, chocolate e refrigerante cola.

28) Substâncias químicas adicionais, processo de deterioração, utensílios de cozinha e manipulação são circunstâncias que podem ser fator de doença se **NÃO** houver cuidado:

A ⇒ Nas operações preliminares de preparo.

B ⇒ Nas condições sanitárias e higiênicas.

C ⇒ No processo de cocção.

D ⇒ Na conservação e armazenagem dos alimentos.

29) Garantir um aporte nutricional adequado com uma dieta normal em todos os nutrientes composta de várias refeições ao dia, com aproximadamente 1600 kcal e 80g de proteínas são **CARACTERÍSTICAS** de uma dieta para:

A ⇒ Crianças em idade escolar sem necessidades nutricionais específicas.

B ⇒ Crianças diabéticas em idade escolar.

C ⇒ Crianças com intolerâncias alimentares.

D ⇒ Crianças em idade pré-escolar.

30) Proteínas essenciais, provisões de vitaminas e minerais fornecidas por frutas e verduras, alimentos de consistência macia, fibras para manter as funções intestinais são cuidados **IMPORTANTES** na alimentação de:

A ⇒ Bebês após os 6 meses de vida.

B ⇒ Gestantes.

C ⇒ Adultos desnutridos.

D ⇒ Idosos.



ESTADO DE SANTA CATARINA
PROCESSO SELETIVO ACT EDITAL N° 003/2012

16 de Junho de 2012
13h e 30min às 16 horas
Caderno de Prova: **ORIENTADOR SOCIAL**

INSTRUÇÕES GERAIS

- Confira se a impressão do caderno de prova está legível e com todas as 30 (trinta) questões objetivas, sendo: 10 de Língua Portuguesa, 05 de Matemática e 15 de Conhecimentos Específicos. Caso haja alguma divergência, solicite ao fiscal a possibilidade de um novo caderno.
- Verifique se as informações impressas no cartão resposta estão corretas. Em caso de divergência, notifique imediatamente o fiscal.
- Preencha e assine corretamente o cartão resposta, de acordo com as instruções, utilizando somente caneta esferográfica com tinta azul ou preta.
- O cartão resposta não será substituído em caso de marcação errada ou rasura.
- O tempo máximo de duração da prova é de 2 horas e 30 minutos, ou seja, das 13 horas e 30 minutos às 16 horas.
- Os dois últimos candidatos deverão permanecer em sala até que todos concluem a prova e possam sair juntos.

ORIENTAÇÕES PARA PREENCHIMENTO DO CARTÃO RESPOSTA

- Preencha as respostas no cartão, utilizando apenas caneta esferográfica com tinta azul ou preta.
- Importante: observe a informação impressa em cada linha para preencher o cartão resposta corretamente.
- Diante de qualquer dúvida, você deve comunicar-se com o fiscal.

LÍNGUA PORTUGUESA

1) Nenhum aluno conseguiu boa nota. As palavras destacadas, na ordem, são **RESPECTIVAMENTE**:

A ⇒ Substantivo, adjetivo, substantivo.

B ⇒ Pronome indefinido, adjetivo, substantivo.

C ⇒ Pronome relativo, adjetivo, adjetivo.

D ⇒ Pronome pessoal, adjetivo, substantivo.

2) Indique a alternativa em que há **ERRO** no uso do pronome pessoal:

A ⇒ Este livro é para eu ler durante as férias.

B ⇒ O advogado trouxe os documentos para eu verificar.

C ⇒ O advogado trouxe os documentos para mim verificar.

D ⇒ Os alunos entregaram os exercícios para eu corrigir.

3) Indique a alternativa em que há **ERRO** no emprego do verbo haver:

A ⇒ Houve um acidente na BR 116.

B ⇒ Havia vários meninos na sala de aula.

C ⇒ Houveram vários acidentes na BR 116.

D ⇒ Os alunos se houveram bem nas provas.

4) A _____ das _____ levou à _____ dos trabalhos da _____. Assinale a opção que preenche **CORRETAMENTE**, quanto ao emprego da grafia.

A ⇒ Contenção – despesas – paralisação – empresa.

B ⇒ Contenção – despesas – paralisação – empresa.

C ⇒ Contensão – despesas – paralisação – empresa.

D ⇒ Contensão – despesas – paralização – empreza.

5) “A fotografia é uma operação instantânea que exprime o mundo em termos visuais, tanto sensoriais como intelectuais, sendo também uma procura e uma interrogação constantes. É, ao mesmo tempo, o reconhecimento de um fato, de sua expressão e de seu significado”.

Segundo o **TEXTO**, a fotografia:

A ⇒ Reproduz objetiva e instantaneamente os elementos da realidade, sem propor, para eles, uma reinterpretação.

B ⇒ É uma retomada de contato com elementos da realidade, para questioná-los e compreendê-los.

C ⇒ Não pode, por resultar de um meio mecânico de reprodução da realidade, questionar o mundo que a gerou.

D ⇒ É uma arte menor, por limitar-se a reproduzir a realidade, vedado que lhe é criar o seu próprio mundo.

6) Assinale a opção em que há **ERRO** de ortografia:

A ⇒ Eixo – léxico – paroxítono – prolixo – excitação.

B ⇒ Gengibre – berinjela – tigela – mexer – exame.

C ⇒ Xícara – chimarrão – hexágono – hélice – fichado.

D ⇒ Prache – xícara – atarrachar – próximo – trouxe.

7) Observe as afirmativas abaixo e assinale aquela que estiver de **ACORDO** com as regras da sintaxe:

A ⇒ Falaram sobre bastantes assuntos.

B ⇒ Muito obrigada – disse o rapaz.

C ⇒ É permitida visitas até às vinte horas.

D ⇒ Suas atitudes implicaram no fechamento da empresa.

8) Conforme o novo acordo ortográfico, alguns vocábulos sofreram alteração no que diz respeito à acentuação. Assinale a alternativa em que todas as palavras **NÃO** são mais acentuadas de acordo com as novas regras ortográficas:

A ⇒ Leem, ideia, veu, tem, voo.

B ⇒ Joia, jiboia, assembleia, feiura, creem.

C ⇒ Constroí, ceu, ideia, saude, pasteis.

D ⇒ Salario, roi, gratuito, saudade, coo.



Fonte: <http://www.essaseoutras.com.br/charges-engracadas-de-educacao-ensino-critica-alunos-e-professores/>

9) No texto acima, o leitor pode **INFERIR** que a palavra ética dita pela professora estabelece uma estreita ligação com a fala do aluno por quê:

- A ⇒ O aluno não consegue saber como se escreve a palavra e por isso não o faz.
- B ⇒ A professora pede ao aluno uma tarefa que cabe a ela e o aluno consegue responder, mas o texto não demonstra a resposta.
- C ⇒ A falta do giz demonstra que já há falta de ética na escola, visto que o giz havia sido roubado.
- D ⇒ Depreende-se do texto que o aluno roubou o giz para não escrever na lousa.

10) Indique o item no qual os vocábulos **OBEDECER** à mesma regra de acentuação da palavra ciência:

- A ⇒ Ânsia, âmbar, imundície.
- B ⇒ Míope, ímã, enjoo.
- C ⇒ Água, sério, supérfluo.
- D ⇒ Viúvo, argênteo, árvore.

MATEMÁTICA

11) As cadeiras de uma sala de cinema estão distribuídas em 15 filas, com 5 cadeiras na primeira fila, 9 cadeiras na segunda fila, 13 cadeiras na terceira fila e assim por diante. Quantas cadeiras **POSSUI** a sala de cinema?

A \Rightarrow 495.

B \Rightarrow 199.

C \Rightarrow 501.

D \Rightarrow 480.

12) Cristovam aumentou o preço dos produtos de seu mercadinho em 25%, pensando obter mais lucro. Como as vendas diminuíram muito, ele resolveu voltar a praticar os preços anteriores ao aumento. Que **PERCENTUAL** deverá reduzir, então, nos preços atuais de seus produtos para atingir seu objetivo:

A \Rightarrow 25%.

B \Rightarrow 30%.

C \Rightarrow 20%.

D \Rightarrow 50%.

13) A soma de dois números naturais m e n é 22 e o produto entre eles é 121. O **QUOCIENTE** entre os números m e n é:

A \Rightarrow 0.

B \Rightarrow 4.

C \Rightarrow 1.

D \Rightarrow 22.

14) A fração $\frac{a}{b}$ é geratriz da dízima periódica $0,7777\dots$. A **SOMA** entre os números a e b é:

A \Rightarrow 16

B \Rightarrow 15

C \Rightarrow 14

D \Rightarrow 13

15) Astrogildo fixou, na perpendicular, uma torre metálica no centro do campo de futebol do estádio de sua cidade. A torre tem 66,6 metros de altura. Na extremidade superior da torre está fixada, pela ponta, uma corda com 111 metros de comprimento. Astrogildo caminha, segurando a outra ponta da corda, em direção a uma das bandeirinhas de escanteio do campo. A que **DISTÂNCIA** do centro do campo deverá fixar esta ponta da corda para que a mesma fique esticada?

A ⇒ 177,6 metros.

B ⇒ 88,8 metros.

C ⇒ 44,4 metros.

D ⇒ 111 metros.

CONHECIMENTOS ESPECÍFICOS

16) Sobre a lei 8069/90, conhecida como Estatuto da Criança e do Adolescente, é **CORRETO** afirmar:

A ⇒ Para os efeitos da lei, considera-se criança, a pessoa com até doze anos completos, e adolescentes, aquela entre doze e vinte e um anos de idade.

B ⇒ Para os efeitos da lei considera-se criança, a pessoa com até doze anos incompletos, e adolescentes, aquela entre doze e dezoito anos de idade.

C ⇒ Para os efeitos da lei considera-se criança, a pessoa com até quinze anos incompletos, e adolescentes, aquela entre quinze e dezoito anos de idade.

D ⇒ Para os efeitos da lei considera-se criança, a pessoa com até nove anos incompletos, e adolescentes, aquela entre nove e quinze anos de idade.

17) Entre os Direitos Individuais previstos na Constituição Federal de 1988, podemos assinalar os abaixo indicados, **EXCETO**:

A ⇒ Homens e mulheres são iguais em direitos e obrigações.

B ⇒ É livre a manifestação do pensamento e o anonimato é protegido em todas as situações.

C ⇒ É livre a expressão da atividade intelectual, artística, científica e de comunicação.

D ⇒ São invioláveis a intimidade, e vida privada, a honra e a imagem das pessoas, assegurado o direito a indenização pelo dano material ou moral decorrente de sua violação.

18) Sobre a lei 8069/90, conhecida como Estatuto da Criança e do Adolescente, é **CORRETO** afirmar:

A ⇒ As medidas de proteção à criança e ao adolescente são aplicáveis sempre que os direitos reconhecidos na lei forem ameaçados ou violados, exclusivamente pela própria criança ou adolescente.

B ⇒ As medidas de proteção à criança e ao adolescente são aplicáveis sempre que os direitos reconhecidos na lei forem ameaçados ou violados, exclusivamente por omissão do Estado.

C ⇒ As medidas de proteção à criança e ao adolescente são aplicáveis sempre que os direitos reconhecidos na lei forem ameaçados ou violados, pela própria criança ou adolescente, por ação ou omissão do Estado e por falta, omissão ou abuso dos pais ou responsável.

D ⇒ As medidas de proteção à criança e ao adolescente são aplicáveis sempre que os direitos reconhecidos na lei forem ameaçados ou violados, exclusivamente por falta, omissão ou abuso dos pais ou responsável.

19) Assinale a alternativa **INCORRETA**. São princípios regentes da política nacional do idoso, determinados pela lei 8.842/94:

A ⇒ A família, a sociedade e o estado têm o dever de assegurar ao idoso todos os direitos da cidadania, garantindo participação na comunidade, defendendo sua dignidade, bem estar e direito à vida.

B ⇒ O processo de envelhecimento diz respeito à sociedade em geral, devendo ser objeto de conhecimento e informação a todos.

C ⇒ O idoso não deve sofrer discriminação de qualquer natureza.

D ⇒ As diferenças econômicas, sociais, regionais e, particularmente, as contradições entre o meio rural e o urbano do Brasil não devem ser observados pelos poderes públicos e pela sociedade em geral na aplicação da política nacional do idoso.

20) Sobre os Direitos Individuais, previstos na Constituição Federal, no seu artigo 5º, é **CORRETO** afirmar:

I – Os tratados e convenções internacionais sobre direitos humanos assinados pelo Brasil serão sempre considerados normas constitucionais.

II – As normas definidoras dos direitos e garantias fundamentais têm aplicação imediata.

III – O Brasil se submete à jurisdição de Tribunal Penal Internacional a cuja criação tenha manifestado adesão.

A ⇒ Apenas as assertivas I e III.

B ⇒ Apenas as assertivas I e II.

C ⇒ Apenas as assertivas II e III.

D ⇒ Todas as assertivas.

21) A Constituição Federal de 1988, em seu artigo 5º assegura a todos:

I – Os brasileiros natos, a igualdade de direitos perante a lei e a inviolabilidade do direito à vida, à liberdade, à segurança e à propriedade.

II – Aos brasileiros que residirem no país, a igualdade de direitos perante a lei e a inviolabilidade do direito à vida, à liberdade, à segurança e à propriedade.

III – Aos brasileiros e aos estrangeiros residentes no país, a igualdade de direitos perante a lei e a inviolabilidade do direito à vida, à liberdade, à segurança e à propriedade.

Estão **CORRETAS** somente:

A ⇒ I e III.

B ⇒ I e II.

C ⇒ Somente a III.

D ⇒ Somente a II.

22) A Soberania popular será exercida, nos termos da Constituição Federal de 1988, pelo sufrágio universal e pelo voto direto e secreto, com valor igual para todos, e, nos termos da lei, **MEDIANTE**:

A ⇒ Plebiscito, referendo e iniciativa popular.

B ⇒ Plebiscito, decreto-lei e iniciativa popular.

C ⇒ Plebiscito, decreto-lei e revolução popular.

D ⇒ Plebiscito, revolução popular e referendo.

23) A constituição Federal determinou que a lei não pode estabelecer distinção entre os brasileiros natos e os naturalizados, porém ressalvou os seguintes cargos, para os brasileiros natos, **EXCETO**:

A ⇒ Presidente e Vice-presidente da República.

B ⇒ Presidente da Câmara dos Deputados.

C ⇒ Presidente do Senado Federal.

D ⇒ Presidente de Assembleia Legislativa.

24) O acidente nuclear da usina de Fukushima, no Japão, que atingiu a costa nordeste do país e reacendeu a discussão em relação a energia nuclear. Sobre essa temática, assinale a alternativa **INCORRETA**:

A ⇒ O terremoto, seguido de tsunami, no Japão, provocou um dos maiores acidentes nucleares do país.

B ⇒ O governo japonês buscou a aprovação de governos municipais e regionais para reativar as usinas antes da chegada do verão, época de maior consumo de energia no país.

C ⇒ As cidades atingidas pelo terremoto foram Fukushima e Nagasaki, no Japão.

D ⇒ A Alemanha fechou metade de suas usinas nucleares e pretende fechar mais nove reatores até 2022.

25) A Guerra entre Palestinos e Israelenses se apresenta como um dos maiores conflitos da atualidade. Assinale a alternativa **INCORRETA** a esse respeito:

A ⇒ Israel foi criado em 1948 para abrigar os judeus em um Estado na região da Palestina.

B ⇒ O conflito entre Palestinos e judeus tem início a partir do projeto do movimento Sionista quando começaram a emigrar aumentando comunidades judaicas na Palestina.

C ⇒ Atualmente está sendo construído o muro da Cisjordânia, uma barreira física passando pelos territórios Palestinos ocupados (Cisjordânia e Jerusalém Oriental).

D ⇒ O conflito entre Palestinos e Israelenses tem suas causas originadas por questões religiosas, visto que Palestinos são de religião muçulmana e Israelense são Judeus.

26) De acordo com o texto: “Sete mulheres perseguidas durante a ditadura militar foram indenizadas nessa sexta-feira (9), em sessão especial na Cinemateca Brasileira, em São Paulo, que comemorou o Dia Internacional da Mulher. Segundo o presidente da Comissão de Anistia, Paulo Abrão, essas mulheres tiveram posição de destaque no combate ao regime. As mulheres tiveram papel relevante na conquista democrática do país. Foram elas que constituíram os comitês femininos pela anistia, que arregimentaram as massas em torno da reconquista da cidadania e dos direitos políticos”, lembrou no início da cerimônia” (Vote Brasil).

Sobre o regime militar no Brasil, assinale a alternativa **CORRETA**:

A ⇒ Período da política brasileira em que os militares governaram o Brasil de 1961 a 1974.

B ⇒ O governo do general Emílio Garrastazu Médici foi considerado o menos repressivo durante toda a ditadura militar.

C ⇒ Em 1985, o colégio eleitoral escolhe o deputado Tancredo Neves para presidente da República, restabelecendo os princípios democráticos no país.

D ⇒ Em 1968, o governo de Jânio Quadros decreta o AI-5 (Ato Institucional – 5), pelo qual cassou mandatos, acabou com as garantias de *habeas-corpus* e aumentou a repressão policial e militar no Brasil.

27) A devastação causada por um terremoto em janeiro de 2011, vitimou cerca de 200 mil pessoas no Haiti, deixando mais de 300 mil desabrigadas. Mais de mil pessoas morreram em decorrência de doenças e outras 15 mil já foram hospitalizadas por um surto de cólera que atinge boa parte do país. Sobre o Haiti, assinale a alternativa **CORRETA**:

A ⇒ O Haiti é um país localizado na América central, próximo a Cuba e à República Dominicana, tendo, como regime político, o socialismo.

B ⇒ O Haiti é um país localizado na América do Sul, próximo a Bolívia e ao Brasil, possibilitando a entrada de refugiados pelo estado do Acre.

C ⇒ O Haiti é um país localizado na América do Norte, colonizado pela Espanha no século XV e pelos franceses no século XVIII.

D ⇒ O Haiti é um país localizado na América central, colonizado pela Espanha no século XV e pelos franceses no século XVIII.

28) Os aplicativos do Office 2007 chamados de *Power Point*, *Excel*, *Word* e *Access*, respectivamente, podem ser **CORRELACIONADOS** com os aplicativos do Star Office:

A ⇒ Impress, Calc, Writer e Base.

B ⇒ Calc, Writer, Impress e Base.

C ⇒ Writer, Base, Calc e Impress.

D ⇒ Impress, Calc, Base e Writer.

29) É **INCORRETO** afirmar:

A ⇒ O nome do sistema operacional Windows XP deriva de experience.

B ⇒ O sistema operacional Linux foi desenvolvido por Steve Jobs.

C ⇒ O sistema operacional Windows ganhou este nome porque sua interface gráfica é baseada em janelas.

D ⇒ Linux é um sistema operacional gratuito que tem como símbolo um pinguim.

30) São consideradas mídias sociais, **EXCETO**:

A ⇒ LinkedIn.

B ⇒ Google groups.

C ⇒ Facebook.

D ⇒ E-mail.



ESTADO DE SANTA CATARINA
PROCESSO SELETIVO ACT EDITAL N° 003/2012

16 de Junho de 2012
13h e 30min às 16 horas

Caderno de Prova: PROFESSOR EDUCAÇÃO INFANTIL E SÉRIES INICIAIS 20 /40hs

INSTRUÇÕES GERAIS

- Confira se a impressão do caderno de prova está legível e com todas as 30 (trinta) questões objetivas, sendo: 10 de Língua Portuguesa, 05 de Matemática e 15 de Conhecimentos Específicos. Caso haja alguma divergência, solicite ao fiscal a possibilidade de um novo caderno.
- Verifique se as informações impressas no cartão resposta estão corretas. Em caso de divergência, notifique imediatamente o fiscal.
- Preencha e assine corretamente o cartão resposta, de acordo com as instruções, utilizando somente caneta esferográfica com tinta azul ou preta.
- O cartão resposta não será substituído em caso de marcação errada ou rasura.
- O tempo máximo de duração da prova é de 2 horas e 30 minutos, ou seja, das 13 horas e 30 minutos às 16 horas.
- Os dois últimos candidatos deverão permanecer em sala até que todos concluem a prova e possam sair juntos.

ORIENTAÇÕES PARA PREENCHIMENTO DO CARTÃO RESPOSTA

- Preencha as respostas no cartão, utilizando apenas caneta esferográfica com tinta azul ou preta.
- Importante: observe a informação impressa em cada linha para preencher o cartão resposta corretamente.
- Diante de qualquer dúvida, você deve comunicar-se com o fiscal.

LÍNGUA PORTUGUESA

1) *Nenhum* aluno conseguiu *boa nota*. As palavras destacadas, na ordem, são **RESPECTIVAMENTE**:

A ⇒ Substantivo, adjetivo, substantivo.

B ⇒ Pronome indefinido, adjetivo, substantivo.

C ⇒ Pronome relativo, adjetivo, adjetivo.

D ⇒ Pronome pessoal, adjetivo, substantivo.

2) Indique a alternativa em que há **ERRO** no uso do pronome pessoal:

A ⇒ Este livro é para eu ler durante as férias.

B ⇒ O advogado trouxe os documentos para eu verificar.

C ⇒ O advogado trouxe os documentos para mim verificar.

D ⇒ Os alunos entregaram os exercícios para eu corrigir.

3) Indique a alternativa em que há **ERRO** no emprego do verbo haver:

A ⇒ Houve um acidente na BR 116.

B ⇒ Havia vários meninos na sala de aula.

C ⇒ Houveram vários acidentes na BR 116.

D ⇒ Os alunos se houveram bem nas provas.

4) A _____ das _____ levou à _____ dos trabalhos da _____. Assinale a opção que preenche **CORRETAMENTE**, quanto ao emprego da grafia.

A ⇒ Contenção – despesas – paralisação – empresa.

B ⇒ Contenção – despesas – paralisação – empresa.

C ⇒ Contensão – despesas – paralisação – empresa.

D ⇒ Contensão – despesas – paralização – empreza.

5) “A fotografia é uma operação instantânea que exprime o mundo em termos visuais, tanto sensoriais como intelectuais, sendo também uma procura e uma interrogação constantes. É, ao mesmo tempo, o reconhecimento de um fato, de sua expressão e de seu significado”.

Segundo o **TEXTO**, a fotografia:

A ⇒ Reproduz objetiva e instantaneamente os elementos da realidade, sem propor, para eles, uma reinterpretação.

B ⇒ É uma retomada de contato com elementos da realidade, para questioná-los e compreendê-los.

C ⇒ Não pode, por resultar de um meio mecânico de reprodução da realidade, questionar o mundo que a gerou.

D ⇒ É uma arte menor, por limitar-se a reproduzir a realidade, vedado que lhe é criar o seu próprio mundo.

6) Assinale a opção em que há **ERRO** de ortografia:

A ⇒ Eixo – léxico – paroxítono – prolixo – excitação.

B ⇒ Gengibre – berinjela – tigela – mexer – exame.

C ⇒ Xícara – chimarrão – hexágono – hélice – fichado.

D ⇒ Prache – xícara – atarrachar – próximo – trouxe.

7) Observe as afirmativas abaixo e assinale aquela que estiver de **ACORDO** com as regras da sintaxe:

A ⇒ Falaram sobre bastantes assuntos.

B ⇒ Muito obrigada – disse o rapaz.

C ⇒ É permitida visitas até às vinte horas.

D ⇒ Suas atitudes implicaram no fechamento da empresa.

8) Conforme o novo acordo ortográfico, alguns vocábulos sofreram alteração no que diz respeito à acentuação. Assinale a alternativa em que todas as palavras **NÃO** são mais acentuadas de acordo com as novas regras ortográficas:

A ⇒ Leem, ideia, veu, tem, voo.

B ⇒ Joia, jiboia, assembleia, feiura, creem.

C ⇒ Constroi, ceu, ideia, saude, pasteis.

D ⇒ Salario, roi, gratuito, saudade, coo.



Fonte: <http://www.essaseoutras.com.br/charges-engracadas-de-educacao-ensino-critica-alunos-e-professores/>

9) No texto acima, o leitor pode **INFERIR** que a palavra ética dita pela professora estabelece uma estreita ligação com a fala do aluno por quê:

- A ⇒ O aluno não consegue saber como se escreve a palavra e por isso não o faz.
- B ⇒ A professora pede ao aluno uma tarefa que cabe a ela e o aluno consegue responder, mas o texto não demonstra a resposta.
- C ⇒ A falta do giz demonstra que já há falta de ética na escola, visto que o giz havia sido roubado.
- D ⇒ Depreende-se do texto que o aluno roubou o giz para não escrever na lousa.

10) Indique o item no qual os vocábulos **OBEDECER** à mesma regra de acentuação da palavra ciência:

- A ⇒ Ânasia, âmbar, imundície.
- B ⇒ Míope, ímã, enjoo.
- C ⇒ Água, sério, supérfluo.
- D ⇒ Viúvo, argênteo, árvore.

MATEMÁTICA

11) As cadeiras de uma sala de cinema estão distribuídas em 15 filas, com 5 cadeiras na primeira fila, 9 cadeiras na segunda fila, 13 cadeiras na terceira fila e assim por diante. Quantas cadeiras **POSSUI** a sala de cinema?

A \Rightarrow 495.

B \Rightarrow 199.

C \Rightarrow 501.

D \Rightarrow 480.

12) Cristovam aumentou o preço dos produtos de seu mercadinho em 25%, pensando obter mais lucro. Como as vendas diminuíram muito, ele resolveu voltar a praticar os preços anteriores ao aumento. Que **PERCENTUAL** deverá reduzir, então, nos preços atuais de seus produtos para atingir seu objetivo:

A \Rightarrow 25%.

B \Rightarrow 30%.

C \Rightarrow 20%.

D \Rightarrow 50%.

13) A soma de dois números naturais m e n é 22 e o produto entre eles é 121. O **QUOCIENTE** entre os números m e n é:

A \Rightarrow 0.

B \Rightarrow 4.

C \Rightarrow 1.

D \Rightarrow 22.

14) A fração $\frac{a}{b}$ é geratriz da dízima periódica 0,7777... A **SOMA** entre os números a e b é:

A \Rightarrow 16

B \Rightarrow 15

C \Rightarrow 14

D \Rightarrow 13

15) Astrogildo fixou, na perpendicular, uma torre metálica no centro do campo de futebol do estádio de sua cidade. A torre tem 66,6 metros de altura. Na extremidade superior da torre está fixada, pela ponta, uma corda com 111 metros de comprimento. Astrogildo caminha, segurando a outra ponta da corda, em direção a uma das bandeirinhas de escanteio do campo. A que **DISTÂNCIA** do centro do campo deverá fixar esta ponta da corda para que a mesma fique esticada?

A ⇒ 177,6 metros.

B ⇒ 88,8 metros.

C ⇒ 44,4 metros.

D ⇒ 111 metros.

CONHECIMENTOS ESPECÍFICOS

16) De acordo com a Proposta Curricular de Santa Catarina (1998) a compreensão do significado de infância é uma das tarefas essenciais para que as práticas educativas sejam aprimoradas. Assinale a alternativa que **NÃO** colabora para tal compreensão:

A ⇒ Analisar e reforçar os pressupostos estáticos, lineares e harmônicos através dos quais seja possível compreender que a criança é a mesma em qualquer tempo e espaço.

B ⇒ Analisar a infância numa perspectiva histórica.

C ⇒ Analisar a infância como fruto das relações sociais de produção que engendram as diversas formas de ver a criança e produzem a consciência da particularidade infantil.

D ⇒ Analisar as variações do conceito de infância em diferentes culturas.

17) Observe as indicações e assinale a alternativa que **INDICA** o autor das ideias abaixo:
“O ser humano é estruturado com mecanismos próprios. As ações do ser humano propiciam a troca entre o organismo e o meio, através de um processo de adaptação progressiva. O papel da escola é provocar situações desequilibradoras para o aluno, para que através da resolução de conflitos, a inteligência se desenvolva, respeitando os estágios de desenvolvimento das crianças”.

A ⇒ Vygotsky.

B ⇒ Piaget.

C ⇒ Wallon.

D ⇒ Leontiev.

18) Entre as finalidades da educação infantil apresentadas na Proposta Curricular de Santa Catarina (1998), **NÃO** constam:

A ⇒ O desvelamento de desigualdades sociais, trabalhando com a criança os conflitos existentes.

B ⇒ O desenvolvimento físico, emocional, intelectual e social das crianças.

C ⇒ O desenvolvimento econômico e participativo das crianças.

D ⇒ A apropriação do conhecimento científico.

19) Dentre as opções, assinale a alternativa que **NÃO** é condizente com a teoria ambientalista na educação:

A ⇒ O ser humano é estudado em sua totalidade, unidade e historicidade.

B ⇒ O conhecimento ocorre pela experiência sensorial e dela deriva.

C ⇒ O ser humano deve ser moldado pelos estímulos do ambiente.

D ⇒ O ser humano é produto do meio em que vive e do condicionamento que recebe.

20) De acordo com o Referencial Curricular Nacional para a Educação Infantil (1998), os eixos de trabalho na educação infantil ampliam a experiência das crianças em relação ao seu “conhecimento de mundo”. Diante das orientações didáticas sugeridas pelo referido documento, assinale a alternativa **CORRETA**:

A ⇒ Os conteúdos relacionados ao Movimento não devem ser trabalhados de forma inserida na rotina, pois valorizar as dimensões expressivas exige uma ação diferenciada, fora da simplicidade e da repetição diária dos demais conteúdos.

B ⇒ O trabalho com música deve ocorrer através de 4 etapas: produção, apreciação, reflexão e memorização.

C ⇒ A pintura e a modelagem são consideradas atividades significativas em Artes Visuais e pela sua complexidade devem ser trabalhadas na etapa de 4 a 6 anos.

D ⇒ A oralidade, a leitura e a escrita devem ser trabalhadas de forma integrada e complementar.

21) Para Marques (1994) o Projeto Político Pedagógico ou PPP da escola resgata sua intencionalidade e identidade.

O autor explica que:

“[...] A intencionalidade política traduzida em proposta pedagógica não é apenas constativa ou descritiva, mas é constituída do ser da escola, que se define assim, em sua especificidade e identidade por se fazer elucidativa da vontade coletiva [...]” (p.09).

Diante de tal importância e considerando uma perspectiva democrática de planejamento, assinale o que **NÃO** faz parte das etapas de construção de um PPP:

A ⇒ Coordenação de diferentes profissionais, áreas e projetos para a unidade de ação da escola.

B ⇒ Estudo minucioso da realidade das escolas particulares.

C ⇒ Definição de objetivos e metas, acompanhamento e avaliação.

D ⇒ Diagnóstico e metas a partir da situação da escola: infraestrutura, indicadores pedagógicos, recursos materiais, humanos e financeiros, entre outros.

22) Para as teorias construtivistas, as crianças passam por diferentes etapas de estruturação mental. No que diz respeito à representação gráfica, a etapa de “Realismo Fortuito” **IMPLICA**:

A ⇒ A fase silábico-alfabética de escrita.

B ⇒ A fase em que a criança aprimora suas técnicas de desenho.

C ⇒ A fase alfabética de escrita.

D ⇒ A fase em que a criança produz riscos desordenados, chamados comumente de rabiscação.

23) Apesar de não ser uma temática de origem atual, as questões relacionadas à avaliação escolar continuam na pauta de debates do setor educativo como uma das áreas de maior contraste entre concepções e práticas. De acordo com o entendimento crítico atual, assinale a alternativa **INCORRETA** em relação aos pressupostos da avaliação:

A ⇒ Deve dialeticamente e de forma mediadora, oportunizar a classificação linear entre os alunos, através de notas que expressem a quantidade aprendida por cada um, ampliando sua autoestima.

B ⇒ Deve ser diagnóstica e processual, tendo um caráter contínuo.

C ⇒ Deve ser dinâmica e formativa.

D ⇒ Deve valorizar as conquistas cognitivas e atitudinais das crianças.

24) As pesquisas sobre interdisciplinaridade apontam para sua construção histórica de sentidos na busca pela superação de práticas fragmentadas na educação em todos os níveis de ensino. De acordo com os estudos mais recentes sobre a temática, assinale a alternativa **CORRETA**:

A ⇒ Currículo organizado sem disciplinas.

B ⇒ A intercomunicação entre disciplinas e/ou áreas do conhecimento.

C ⇒ Conjunto de disciplinas justapostas sem nenhuma relação entre elas.

D ⇒ Colaboração entre especialistas de uma mesma área.

25) Sobre a Educação Especial é **INCORRETO** afirmar que:

A ⇒ Os superdotados também são considerados como alunos com necessidades educacionais especiais.

B ⇒ A LDB 9394/96 entende por educação especial, a modalidade de educação escolar oferecida preferencialmente na rede regular de ensino para educandos com necessidades especiais.

C ⇒ A Declaração de Salamanca de 1996 ampliou a definição de necessidades especiais considerando os problemas auditivos, que antes não constavam oficialmente como deficiências.

D ⇒ A portaria 1679/1999 enfatiza que no caso de deficiência auditiva, quando necessário, deve haver intérpretes de língua de sinais/língua portuguesa, especialmente quando da realização de provas ou sua revisão, complementando a avaliação expressa em texto escrito ou quando este não tenha expressado o real conhecimento do aluno.

26) A avaliação se refere a uma etapa de um procedimento maior que inclui uma verificação prévia. A avaliação, para alguns autores, é o processo de ajuizamento, apreciação, julgamento ou valorização do que o educando revelou ter aprendido durante um período de estudo ou de desenvolvimento do processo de ensino e de aprendizagem.

Com base no exposto, constituem-se **FUNÇÕES** da avaliação:

A ⇒ Função diagnóstica, função formativa e função somativa.

B ⇒ Função somatória e classificatória.

C ⇒ Função classificatória e Função formativa.

D ⇒ Função emancipatória, função classificatória e função formativa.

27) As ocorrências de práticas sociais de leitura e de escrita mais avançadas e complexas que as práticas do ler e do escrever resultantes da aprendizagem do sistema de escrita se **REFEREM**:

A ⇒ Ao sistema estadual de ensino.

B ⇒ Ao processo de alfabetização.

C ⇒ Ao letramento.

D ⇒ Ao sistema municipal de ensino.

28) A partir da publicação da Resolução CNE/CP nº 1, de 15 de maio de 2006, que instituiu Diretrizes Curriculares para o curso de Pedagogia, a formação do pedagogo passa a **APLICAR-SE**:

A ⇒ Na formação do professor da educação básica, do orientador educacional, do supervisor escolar e do administrador escolar.

B ⇒ Na formação do professor da Educação Básica para atuação na Educação Infantil e nos anos iniciais do Ensino Fundamental.

C ⇒ Na formação do professor da Educação Básica para atuação na Educação Infantil e nos anos iniciais do Ensino Fundamental e na gestão educacional.

D ⇒ Na formação inicial para o exercício da docência na Educação Infantil e nos anos iniciais do Ensino Fundamental, nos cursos de Ensino Médio, na modalidade Normal, e em cursos de Educação Profissional na área de serviços e apoio escolar, bem como em outras áreas nas quais sejam previstos conhecimentos pedagógicos.

29) Planejar é um ato consciente em que o professor estabelece o conjunto de ações a serem desenvolvidas num determinado período, com base no projeto pedagógico com a finalidade de concretizar situações didáticas.

Com base na afirmativa acima, assinale a alternativa que **NÃO** se refere a função adequada do planejamento:

A ⇒ Estabelecer conexão entre os pressupostos filosóficos, políticos e do exercício profissional com a prática pedagógica.

B ⇒ Definir os objetivos, conteúdos, métodos, considerando as exigências da realidade social.

C ⇒ Organizar de maneira rígida e irrestrita o trabalho pedagógico.

D ⇒ Garantir a coesão do trabalho docente.

30) A LDB nº 9.394/96 **CONCEBE** a educação especial como:

A ⇒ Modalidade de educação escolar que, atenda pessoas deficientes sem distinção na organização de currículos, métodos, técnicas e recursos educativos.

B ⇒ Modalidade de educação escolar oferecida, preferencialmente na rede regular de ensino, para pessoas deficientes.

C ⇒ O nível educacional criado e mantido pelos seus respectivos sistemas de ensino para atender os portadores de necessidades especiais.

D ⇒ Modalidade de ensino, oferecida na rede regular, porém em espaços especialmente organizados para o trabalho com pessoas deficientes.



FUNDAÇÃO UNIVERSIDADE DO CONTESTADO
CAMPUS DE CURITIBANOS
CNPJ: 83.395.921/0004-70

ESTADO DE SANTA CATARINA
PROCESSO SELETIVO ACT EDITAL N° 003/2012

16 de Junho de 2012
13h e 30min às 16 horas

Caderno de Prova: PROFESSOR EDUCAÇÃO INFANTIL E SÉRIES INICIAIS 20 /40hs

INSTRUÇÕES GERAIS

- Confira se a impressão do caderno de prova está legível e com todas as 30 (trinta) questões objetivas, sendo: 10 de Língua Portuguesa, 05 de Matemática e 15 de Conhecimentos Específicos. Caso haja alguma divergência, solicite ao fiscal a possibilidade de um novo caderno.
- Verifique se as informações impressas no cartão resposta estão corretas. Em caso de divergência, notifique imediatamente o fiscal.
- Preencha e assine corretamente o cartão resposta, de acordo com as instruções, utilizando somente caneta esferográfica com tinta azul ou preta.
- O cartão resposta não será substituído em caso de marcação errada ou rasura.
- O tempo máximo de duração da prova é de 2 horas e 30 minutos, ou seja, das 13 horas e 30 minutos às 16 horas.
- Os dois últimos candidatos deverão permanecer em sala até que todos concluem a prova e possam sair juntos.

ORIENTAÇÕES PARA PREENCHIMENTO DO CARTÃO RESPOSTA

- Preencha as respostas no cartão, utilizando apenas caneta esferográfica com tinta azul ou preta.
- Importante: observe a informação impressa em cada linha para preencher o cartão resposta corretamente.

- Diante de qualquer dúvida, você deve comunicar-se com o fiscal.

01

LÍNGUA PORTUGUESA

1) Nenhum aluno conseguiu boa nota. As palavras destacadas, na ordem, são **RESPECTIVAMENTE**:

- A ⇒ Substantivo, adjetivo, substantivo.
- B ⇒ Pronome indefinido, adjetivo, substantivo.
- C ⇒ Pronome relativo, adjetivo, adjetivo.
- D ⇒ Pronome pessoal, adjetivo, substantivo.

2) Indique a alternativa em que há **ERRO** no uso do pronome pessoal:

- A ⇒ Este livro é para eu ler durante as férias.
- B ⇒ O advogado trouxe os documentos para eu verificar.
- C ⇒ O advogado trouxe os documentos para mim verificar.
- D ⇒ Os alunos entregaram os exercícios para eu corrigir.

3) Indique a alternativa em que há **ERRO** no emprego do verbo haver:

- A ⇒ Houve um acidente na BR 116.
- B ⇒ Havia vários meninos na sala de aula.
- C ⇒ Houveram vários acidentes na BR 116.
- D ⇒ Os alunos se houveram bem nas provas.

4) A _____ das _____ levou à _____ dos trabalhos da _____. Assinale a opção que preenche **CORRETAMENTE**, quanto ao emprego da grafia.

- A ⇒ Contenção – despesas – paralisação – empresa.
- B ⇒ Contenção – despesas – paralisação – empresa.
- C ⇒ Contensão – despesas – paralisação – empresa.
- D ⇒ Contensão – despesas – paralização – empreza.

5) “A fotografia é uma operação instantânea que exprime o mundo em termos visuais, tanto sensoriais como intelectuais, sendo também uma procura e uma interrogação

02

constantes. É, ao mesmo tempo, o reconhecimento de um fato, de sua expressão e de seu significado”.

Segundo o **TEXTO**, a fotografia:

A ⇒ Reproduz objetiva e instantaneamente os elementos da realidade, sem propor, para eles, uma reinterpretação.

B ⇒ É uma retomada de contato com elementos da realidade, para questioná-los e compreendê-los.

C ⇒ Não pode, por resultar de um meio mecânico de reprodução da realidade, questionar o mundo que a gerou.

D ⇒ É uma arte menor, por limitar-se a reproduzir a realidade, vedado que lhe é criar o seu próprio mundo.

6) Assinale a opção em que há **ERRO** de ortografia:

A ⇒ Eixo – léxico – paroxítono – prolixo – excitação.

B ⇒ Gengibre – berinjela – tigela – mexer – exame.

C ⇒ Xícara – chimarrão – hexágono – hélice – fichado.

D ⇒ Prache – xícara – atarrachar – próximo – trouxe.

7) Observe as afirmativas abaixo e assinale aquela que estiver de **ACORDO** com as regras da sintaxe:

A ⇒ Falaram sobre bastantes assuntos.

B ⇒ Muito obrigada – disse o rapaz.

C ⇒ É permitida visitas até às vinte horas.

D ⇒ Suas atitudes implicaram no fechamento da empresa.

8) Conforme o novo acordo ortográfico, alguns vocábulos sofreram alteração no que diz respeito à acentuação. Assinale a alternativa em que todas as palavras **NÃO** são mais acentuadas de acordo com as novas regras ortográficas:

A ⇒ Leem, ideia, veu, tem, voo.

B ⇒ Joia, jiboia, assembleia, feiura, creem.

C ⇒ Constroi, ceu, ideia, saude, pasteis.

D ⇒ Salario, roi, gratuito, saudade, coo.



Fonte: <http://www.essaseoutras.com.br/charges-engracadas-de-educacao-ensino-critica-alunos-e-professores/>

9) No texto acima, o leitor pode **INFERIR** que a palavra ética dita pela professora estabelece uma estreita ligação com a fala do aluno por quê:

- A ⇒ O aluno não consegue saber como se escreve a palavra e por isso não o faz.
- B ⇒ A professora pede ao aluno uma tarefa que cabe a ela e o aluno consegue responder, mas o texto não demonstra a resposta.
- C ⇒ A falta do giz demonstra que já há falta de ética na escola, visto que o giz havia sido roubado.
- D ⇒ Depreende-se do texto que o aluno roubou o giz para não escrever na lousa.

10) Indique o item no qual os vocábulos **OBEDECEM** à mesma regra de acentuação da palavra ciência:

- A ⇒ Ânsia, âmbar, imundície.
- B ⇒ Míope, ímã, enjoo.
- C ⇒ Água, sério, supérfluo.
- D ⇒ Viúvo, argênteo, árvore.

MATEMÁTICA

11) As cadeiras de uma sala de cinema estão distribuídas em 15 filas, com 5 cadeiras na primeira fila, 9 cadeiras na segunda fila, 13 cadeiras na terceira fila e assim por diante. Quantas cadeiras **POSSUI** a sala de cinema?

A \Rightarrow 495.

B \Rightarrow 199.

C \Rightarrow 501.

D \Rightarrow 480.

12) Cristovam aumentou o preço dos produtos de seu mercadinho em 25%, pensando obter mais lucro. Como as vendas diminuíram muito, ele resolveu voltar a praticar os preços anteriores ao aumento. Que **PERCENTUAL** deverá reduzir, então, nos preços atuais de seus produtos para atingir seu objetivo:

A \Rightarrow 25%.

B \Rightarrow 30%.

C \Rightarrow 20%.

D \Rightarrow 50%.

13) A soma de dois números naturais m e n é 22 e o produto entre eles é 121. O **QUOCIENTE** entre os números m e n é:

A \Rightarrow 0.

B \Rightarrow 4.

C \Rightarrow 1.

D \Rightarrow 22.

14) A fração $\frac{a}{b}$ é geratriz da dízima periódica $0,7777\dots$. A **SOMA** entre os números a e b é:

A \Rightarrow 16

B \Rightarrow 15

C ⇒ 14

D ⇒ 13

15) Astrogildo fixou, na perpendicular, uma torre metálica no centro do campo de futebol do estádio de sua cidade. A torre tem 66,6 metros de altura. Na extremidade superior da torre está fixada, pela ponta, uma corda com 111 metros de comprimento. Astrogildo caminha, segurando a outra ponta da corda, em direção a uma das bandeirinhas de escanteio do campo. A que **DISTÂNCIA** do centro do campo deverá fixar esta ponta da corda para que a mesma fique esticada? **05**

A ⇒ 177,6 metros.

B ⇒ 88,8 metros.

C ⇒ 44,4 metros.

D ⇒ 111 metros.

CONHECIMENTOS ESPECÍFICOS

16) De acordo com a Proposta Curricular de Santa Catarina (1998) a compreensão do significado de infância é uma das tarefas essenciais para que as práticas educativas sejam aprimoradas. Assinale a alternativa que **NÃO** colabora para tal compreensão:

A ⇒ Analisar e reforçar os pressupostos estáticos, lineares e harmônicos através dos quais seja possível compreender que a criança é a mesma em qualquer tempo e espaço.

B ⇒ Analisar a infância numa perspectiva histórica.

C ⇒ Analisar a infância como fruto das relações sociais de produção que engendram as diversas formas de ver a criança e produzem a consciência da particularidade infantil.

D ⇒ Analisar as variações do conceito de infância em diferentes culturas.

17) Observe as indicações e assinale a alternativa que **INDICA** o autor das ideias abaixo:

“O ser humano é estruturado com mecanismos próprios. As ações do ser humano propiciam a troca entre o organismo e o meio, através de um processo de adaptação progressiva. O papel da escola é provocar situações desequilibradoras para o aluno, para que através da resolução de conflitos, a inteligência se desenvolva, respeitando os estágios de desenvolvimento das crianças”.

A ⇒ Vygotsky.

B ⇒ Piaget.

C ⇒ Wallon.

D ⇒ Leontiev.

18) Entre as finalidades da educação infantil apresentadas na Proposta Curricular Santa Catarina (1998), **NÃO** constam:

A ⇒ O desvelamento de desigualdades sociais, trabalhando com a criança os conflitos existentes.

B ⇒ O desenvolvimento físico, emocional, intelectual e social das crianças.

C ⇒ O desenvolvimento econômico e participativo das crianças.

D ⇒ A apropriação do conhecimento científico.

19) Dentre as opções, assinale a alternativa que **NÃO** é condizente com a teoria ambientalista na educação:

A ⇒ O ser humano é estudado em sua totalidade, unidade e historicidade.

B ⇒ O conhecimento ocorre pela experiência sensorial e dela deriva.

C ⇒ O ser humano deve ser moldado pelos estímulos do ambiente.

D ⇒ O ser humano é produto do meio em que vive e do condicionamento que recebe.

20) De acordo com o Referencial Curricular Nacional para a Educação Infantil (1998), os eixos de trabalho na educação infantil ampliam a experiência das crianças em relação ao seu “conhecimento de mundo”. Diante das orientações didáticas sugeridas pelo referido documento, assinale a alternativa **CORRETA**:

A ⇒ Os conteúdos relacionados ao Movimento não devem ser trabalhados de forma inserida na rotina, pois valorizar as dimensões expressivas exige uma ação diferenciada, fora da simplicidade e da repetição diária dos demais conteúdos.

B ⇒ O trabalho com música deve ocorrer através de 4 etapas: produção, apreciação, reflexão e memorização.

C ⇒ A pintura e a modelagem são consideradas atividades significativas em Artes Visuais e pela sua complexidade devem ser trabalhadas na etapa de 4 a 6 anos.

D ⇒ A oralidade, a leitura e a escrita devem ser trabalhadas de forma integrada e complementar.

21) Para Marques (1994) o Projeto Político Pedagógico ou PPP da escola resgata sua intencionalidade e identidade.

O autor explica que:

“[...] A intencionalidade política traduzida em proposta pedagógica não é apenas constatativa ou descritiva, mas é constituída do ser da escola, que se define assim, sua especificidade e identidade por se fazer elucidativa da vontade coletiva [...]” (p.09).

07

Diante de tal importância e considerando uma perspectiva democrática de planejamento, assinale o que **NÃO** faz parte das etapas de construção de um PPP:

A ⇒ Coordenação de diferentes profissionais, áreas e projetos para a unidade de ação da escola.

B ⇒ Estudo minucioso da realidade das escolas particulares.

C ⇒ Definição de objetivos e metas, acompanhamento e avaliação.

D ⇒ Diagnóstico e metas a partir da situação da escola: infraestrutura, indicadores pedagógicos, recursos materiais, humanos e financeiros, entre outros.

22) Para as teorias construtivistas, as crianças passam por diferentes etapas de estruturação mental. No que diz respeito à representação gráfica, a etapa de “Realismo Fortuito” **IMPLICA**:

A ⇒ A fase silábico-alfabética de escrita.

B ⇒ A fase em que a criança aprimora suas técnicas de desenho.

C ⇒ A fase alfabética de escrita.

D ⇒ A fase em que a criança produz riscos desordenados, chamados comumente de rabiscação.

23) Apesar de não ser uma temática de origem atual, as questões relacionadas à avaliação escolar continuam na pauta de debates do setor educativo como uma das áreas de maior contraste entre concepções e práticas. De acordo com o entendimento crítico atual, assinale a alternativa **INCORRETA** em relação aos pressupostos da avaliação:

A ⇒ Deve dialeticamente e de forma mediadora, oportunizar a classificação linear entre os alunos, através de notas que expressem a quantidade aprendida por cada um, ampliando sua autoestima.

B ⇒ Deve ser diagnóstica e processual, tendo um caráter contínuo.

C ⇒ Deve ser dinâmica e formativa.

D ⇒ Deve valorizar as conquistas cognitivas e atitudinais das crianças.

24) As pesquisas sobre interdisciplinaridade apontam para sua construção histórica de sentidos na busca pela superação de práticas fragmentadas na educação em todos os níveis de ensino. De acordo com os estudos mais recentes sobre a temática, assinale a alternativa **CORRETA**:

A ⇒ Currículo organizado sem disciplinas.

B ⇒ A intercomunicação entre disciplinas e/ou áreas do conhecimento.

C ⇒ Conjunto de disciplinas justapostas sem nenhuma relação entre elas.

D ⇒ Colaboração entre especialistas de uma mesma área.

25) Sobre a Educação Especial é **INCORRETO** afirmar que:

A ⇒ Os superdotados também são considerados como alunos com necessidades educacionais especiais.

B ⇒ A LDB 9394/96 entende por educação especial, a modalidade de educação escolar oferecida preferencialmente na rede regular de ensino para educandos com necessidades especiais.

C ⇒ A Declaração de Salamanca de 1996 ampliou a definição de necessidades especiais considerando os problemas auditivos, que antes não constavam oficialmente como deficiências.

D ⇒ A portaria 1679/1999 enfatiza que no caso de deficiência auditiva, quando necessário, deve haver intérpretes de língua de sinais/língua portuguesa, especialmente quando da realização de provas ou sua revisão, complementando a avaliação expressa em texto escrito ou quando este não tenha expressado o real conhecimento do aluno.

26) A avaliação se refere a uma etapa de um procedimento maior que inclui uma verificação prévia. A avaliação, para alguns autores, é o processo de ajuizamento, apreciação, julgamento ou valorização do que o educando revelou ter aprendido durante um período de estudo ou de desenvolvimento do processo de ensino e de aprendizagem.

Com base no exposto, constituem-se **FUNÇÕES** da avaliação:

A ⇒ Função diagnóstica, função formativa e função somativa.

B ⇒ Função somatória e classificatória.

C ⇒ Função classificatória e Função formativa.

D ⇒ Função emancipatória, função classificatória e função formativa.

27) As ocorrências de práticas sociais de leitura e de escrita mais avançadas e complexas que as práticas do ler e do escrever resultantes da aprendizagem do sistema de escrita se **REFEREM**:

A ⇒ Ao sistema estadual de ensino.

B ⇒ Ao processo de alfabetização.

C ⇒ Ao letramento.

D ⇒ Ao sistema municipal de ensino.

28) A partir da publicação da Resolução CNE/CP nº 1, de 15 de maio de 2006, que instituiu Diretrizes Curriculares para o curso de Pedagogia, a formação do pedagogo passa a **APLICAR-SE**:

A ⇒ Na formação do professor da educação básica, do orientador educacional, do supervisor escolar e do administrador escolar.

B ⇒ Na formação do professor da Educação Básica para atuação na Educação Infantil e nos anos iniciais do Ensino Fundamental.

C ⇒ Na formação do professor da Educação Básica para atuação na Educação Infantil e nos anos iniciais do Ensino Fundamental e na gestão educacional.

D ⇒ Na formação inicial para o exercício da docência na Educação Infantil e nos anos iniciais do Ensino Fundamental, nos cursos de Ensino Médio, na modalidade Normal, e em cursos de Educação Profissional na área de serviços e apoio escolar, bem como em outras áreas nas quais sejam previstos conhecimentos pedagógicos.

29) Planejar é um ato consciente em que o professor estabelece o conjunto de ações a serem desenvolvidas num determinado período, com base no projeto pedagógico com a finalidade de concretizar situações didáticas.

Com base na afirmativa acima, assinale a alternativa que **NÃO** se refere a função adequada do planejamento:

A ⇒ Estabelecer conexão entre os pressupostos filosóficos, políticos e do exercício profissional com a prática pedagógica.

B ⇒ Definir os objetivos, conteúdos, métodos, considerando as exigências da realidade social.

C ⇒ Organizar de maneira rígida e irrestrita o trabalho pedagógico.

D ⇒ Garantir a coesão do trabalho docente.

30) A LDB nº 9.394/96 **CONCEBE** a educação especial como:

A ⇒ Modalidade de educação escolar que, atenda pessoas deficientes sem distinção na organização de currículos, métodos, técnicas e recursos educativos.

B ⇒ Modalidade de educação escolar oferecida, preferencialmente na rede regular de ensino, para pessoas deficientes.

C ⇒ O nível educacional criado e mantido pelos seus respectivos sistemas de ensino para atender os portadores de necessidades especiais.

D ⇒ Modalidade de ensino, oferecida na rede regular, porém em espaços especialmente organizados para o trabalho com pessoas deficientes.



FUNDAÇÃO UNIVERSIDADE DO CONTESTADO
CAMPUS DE CURITIBANOS
CNPJ: 83.395.921/0004-70

ESTADO DE SANTA CATARINA
PROCESSO SELETIVO ACT EDITAL N° 003/2012

16 de Junho de 2012
13h e 30min às 16 horas
Caderno de Prova: PROFESSOR DE ARTE

INSTRUÇÕES GERAIS

- Confira se a impressão do caderno de prova está legível e com todas as 30 (trinta) questões objetivas, sendo: 10 de Língua Portuguesa, 05 de Matemática e 15 de Conhecimentos Específicos. Caso haja alguma divergência, solicite ao fiscal a possibilidade de um novo caderno.
- Verifique se as informações impressas no cartão resposta estão corretas. Em caso de divergência, notifique imediatamente o fiscal.
- Preencha e assine corretamente o cartão resposta, de acordo com as instruções, utilizando somente caneta esferográfica com tinta azul ou preta.
- O cartão resposta não será substituído em caso de marcação errada ou rasura.
- O tempo máximo de duração da prova é de 2 horas e 30 minutos, ou seja, das 13 horas e 30 minutos às 16 horas.
- Os dois últimos candidatos deverão permanecer em sala até que todos concluem a prova e possam sair juntos.

ORIENTAÇÕES PARA PREENCHIMENTO DO CARTÃO RESPOSTA

- Preencha as respostas no cartão, utilizando apenas caneta esferográfica com tinta azul ou preta.
- Importante: observe a informação impressa em cada linha para preencher o cartão resposta corretamente.

- Diante de qualquer dúvida, você deve comunicar-se com o fiscal.

LÍNGUA PORTUGUESA

1) *Nenhum* aluno conseguiu *boa nota*. As palavras destacadas, na ordem, são **RESPECTIVAMENTE**:

- A** ⇒ Substantivo, adjetivo, substantivo.
B ⇒ Pronome indefinido, adjetivo, substantivo.
C ⇒ Pronome relativo, adjetivo, adjetivo.
D ⇒ Pronome pessoal, adjetivo, substantivo.

2) Indique a alternativa em que há **ERRO** no uso do pronome pessoal:

- A** ⇒ Este livro é para eu ler durante as férias.
B ⇒ O advogado trouxe os documentos para eu verificar.
C ⇒ O advogado trouxe os documentos para mim verificar.
D ⇒ Os alunos entregaram os exercícios para eu corrigir.

3) Indique a alternativa em que há **ERRO** no emprego do verbo haver:

- A** ⇒ Houve um acidente na BR 116.
B ⇒ Havia vários meninos na sala de aula.
C ⇒ Houveram vários acidentes na BR 116.
D ⇒ Os alunos se houveram bem nas provas.

4) A _____ das _____ levou à _____ dos trabalhos da _____. Assinale a opção que preenche **CORRETAMENTE**, quanto ao emprego da grafia.

- A** ⇒ Contenção – despesas – paralisação – empresa.
B ⇒ Contenção – despesas – paralisação – empresa.
C ⇒ Contensão – despesas – paralisação – empresa.
D ⇒ Contensão – despesas – paralização – empreza.

5) “A fotografia é uma operação instantânea que exprime o mundo em termos visuais, tanto sensoriais como intelectuais, sendo também uma procura e uma interrogação

constantes. É, ao mesmo tempo, o reconhecimento de um fato, de sua expressão e de seu significado”.

Segundo o **TEXTO**, a fotografia:

A ⇒ Reproduz objetiva e instantaneamente os elementos da realidade, sem propor, para eles, uma reinterpretação.

B ⇒ É uma retomada de contato com elementos da realidade, para questioná-los e compreendê-los.

C ⇒ Não pode, por resultar de um meio mecânico de reprodução da realidade, questionar o mundo que a gerou.

D ⇒ É uma arte menor, por limitar-se a reproduzir a realidade, vedado que lhe é criar o seu próprio mundo.

6) Assinale a opção em que há **ERRO** de ortografia:

A ⇒ Eixo – léxico – paroxítono – prolixo – excitação.

B ⇒ Gengibre – berinjela – tigela – mexer – exame.

C ⇒ Xícara – chimarrão – hexágono – hélice – fichado.

D ⇒ Prache – xícara – atarrachar – próximo – trouxe.

7) Observe as afirmativas abaixo e assinale aquela que estiver de **ACORDO** com as regras da sintaxe:

A ⇒ Falaram sobre bastantes assuntos.

B ⇒ Muito obrigada – disse o rapaz.

C ⇒ É permitida visitas até às vinte horas.

D ⇒ Suas atitudes implicaram no fechamento da empresa.

8) Conforme o novo acordo ortográfico, alguns vocábulos sofreram alteração no que diz respeito à acentuação. Assinale a alternativa em que todas as palavras **NÃO** são mais acentuadas de acordo com as novas regras ortográficas:

A ⇒ Leem, ideia, veu, tem, voo.

B ⇒ Joia, jiboia, assembleia, feiura, creem.

C ⇒ Constroi, ceu, ideia, saude, pasteis.

D ⇒ Salario, roi, gratuito, saudade, coo.



Fonte: <http://www.essaseoutras.com.br/charges-engracadas-de-educacao-ensino-critica-alunos-e-professores/>

9) No texto acima, o leitor pode **INFERIR** que a palavra ética dita pela professora estabelece uma estreita ligação com a fala do aluno por quê:

- A ⇒ O aluno não consegue saber como se escreve a palavra e por isso não o faz.
- B ⇒ A professora pede ao aluno uma tarefa que cabe a ela e o aluno consegue responder, mas o texto não demonstra a resposta.
- C ⇒ A falta do giz demonstra que já há falta de ética na escola, visto que o giz havia sido roubado.
- D ⇒ Depreende-se do texto que o aluno roubou o giz para não escrever na lousa.

10) Indique o item no qual os vocábulos **OBEDECEM** à mesma regra de acentuação da palavra ciência:

- A ⇒ Ânsia, âmbar, imundície.
- B ⇒ Míope, ímã, enjoio.
- C ⇒ Água, sério, supérfluo.
- D ⇒ Viúvo, argênteo, árvore.

MATEMÁTICA

11) As cadeiras de uma sala de cinema estão distribuídas em 15 filas, com 5 cadeiras na primeira fila, 9 cadeiras na segunda fila, 13 cadeiras na terceira fila e assim por diante. Quantas cadeiras **POSSUI** a sala de cinema?

A \Rightarrow 495.

B \Rightarrow 199.

C \Rightarrow 501.

D \Rightarrow 480.

12) Cristovam aumentou o preço dos produtos de seu mercadinho em 25%, pensando obter mais lucro. Como as vendas diminuíram muito, ele resolveu voltar a praticar os preços anteriores ao aumento. Que **PERCENTUAL** deverá reduzir, então, nos preços atuais de seus produtos para atingir seu objetivo:

A \Rightarrow 25%.

B \Rightarrow 30%.

C \Rightarrow 20%.

D \Rightarrow 50%.

13) A soma de dois números naturais \underline{m} e \underline{n} é 22 e o produto entre eles é 121. O **QUOCIENTE** entre os números \underline{m} e \underline{n} é:

A \Rightarrow 0.

B \Rightarrow 4.

C \Rightarrow 1.

D \Rightarrow 22.

14) A fração $\underline{a/b}$ é geratriz da dízima periódica 0,7777... A **SOMA** entre os números \underline{a} e \underline{b} é:

A \Rightarrow 16

B \Rightarrow 15

C ⇒ 14

D ⇒ 13

05

15) Astrogildo fixou, na perpendicular, uma torre metálica no centro do campo de futebol do estádio de sua cidade. A torre tem 66,6 metros de altura. Na extremidade superior da torre está fixada, pela ponta, uma corda com 111 metros de comprimento. Astrogildo caminha, segurando a outra ponta da corda, em direção a uma das bandeirinhas de escanteio do campo. A que **DISTÂNCIA** do centro do campo deverá fixar esta ponta da corda para que a mesma fique esticada?

A ⇒ 177,6 metros.

B ⇒ 88,8 metros.

C ⇒ 44,4 metros.

D ⇒ 111 metros.

CONHECIMENTOS ESPECÍFICOS

16) A Arte passou por transformações conceituais e pedagógicas, no decorrer dos tempos. O conhecimento e a recuperação histórica desse processo são fundamentais para compreendermos as relações sociais que ora se apresentam. Em relação às tendências pedagógicas mais influentes no ensino da arte no Brasil e as aulas de Arte, relacione as colunas abaixo:

I – Pedagogia Tradicional.

II – Pedagogia Nova.

III – Pedagogia Tecnicista.

IV – Pedagogia Histórico Crítica.

() O aluno e o professor ocupam uma posição secundária, porque, o elemento principal é o sistema técnico de organização da aula na qual os professores de arte enfatizam um "saber construir"; reduzido aos seus aspectos técnicos e ao uso de materiais diversificados (sucatas, por exemplo), e um "saber exprimir-se" espontaneístico, na maioria dos casos caracterizando poucos compromissos com o conhecimento de linguagens artísticas.

() Nas primeiras décadas do século XX, o ensino de arte, no caso, desenho, continuou a apresentar-se com este sentido utilitário de preparação técnica para o trabalho. Os professores encaminhavam os conteúdos através de atividades que seriam fixadas pela

repetição e tinham por finalidade exercitar a vista, a mão, a inteligência, a memorização, o gosto e o senso moral. O ensino está interessado principalmente no produto do trabalho escolar e a relação professor e aluno se mostra bem mais autoritária. Além disso, os conteúdos são considerados verdades absolutas.

() Ressalta a natureza do trabalho docente, propiciando aos estudantes o acesso e o contato com conhecimentos culturais básicos e necessários para uma prática social viva e transformadora.

() Sua ênfase é a expressão, como um dado subjetivo e individual em todas as atividades que passam dos aspectos intelectuais para os afetivos. A preocupação com o método, com o aluno, seus interesses, sua espontaneidade e o processo do trabalho caracterizam uma pedagogia essencialmente experimental, que via o aluno como ser criativo, a quem se devia oferecer todas as condições possíveis de expressão artística, supondo-se que, assim, ao "aprender fazendo" saberiam fazê-lo também, cooperativamente, na sociedade.

Assinale a alternativa que contém a ordem **CORRETA**, de cima para baixo.

A ⇒ I – III – V – IV.

B ⇒ III – I – IV – II.

C ⇒ V – I – III – II.

D ⇒ III – IV – II – I.

17) A arte-educação tem um objetivo maior que a formação de profissionais dedicados a esta área de conhecimento, anseia no âmbito da escola regular, busca oferecer aos indivíduos condições para que compreendam o que ocorre no plano da expressão e no plano do significado ao interagir com as Artes, permitindo sua inserção social de maneira mais ampla. *"O ensino da arte constituirá componente curricular obrigatório, nos diversos níveis da educação básica, de forma a promover o desenvolvimento cultural dos alunos".*

O texto entre aspas foi retirado da legislação brasileira vigente que regulamenta o Ensino da Arte.

Assinale a alternativa que **CORRESPONDE** a esta lei:

A ⇒ LDB nº 9.394/96, em seu artigo 26.

B ⇒ Lei 5692/72, em seu artigo 32.

C ⇒ Lei nº 10.423/88, em seu artigo 12.

D ⇒ LDB Nº 5648/71, em seu artigo 23.

07

18) A partir dos anos 80, passa-se a discutir novas técnicas educacionais, que segundo Ana Mae Barbosa, o ensino da Arte deve seguir o que ela chama de Metodologia Triangular que é **COMPOSTA** por:

A ⇒ História da Arte, Leitura da Obra de Arte e Fazer Artístico.

B ⇒ Fazer Artístico, Elementos Compositivos e Leitura da Obra de Arte.

C ⇒ Desenho Geométrico, Cores e Formas e Fazer Artístico.

D ⇒ Pintura, Escultura e Desenho.

19) Atualmente, a música está presente no dia-a-dia de todas as pessoas que ouvem, mas nem todos que a ouvem, sabem o que é música. Para saber o que é música, é preciso primeiro ter conhecimento do que é som. A respeito de música é **CORRETO** afirmar:

A ⇒ O objetivo do ensino de música na educação básica, é de se formar músicos, formar bons ouvintes, que tenham noções daquilo que forma a música (harmonia, melodia e ritmo), bem como as suas propriedades.

B ⇒ As principais partes de uma música são: harmonia, melodia, letra, notas musicais e ritmo.

C ⇒ O ensino da música não ajuda a criança na coordenação do ritmo do corpo, como o andar, caminhar, correr, saltitar, balançar.

D ⇒ As propriedades da música compreendem a altura, intensidade, timbre e duração.

20) Em relação à arte, seus conceitos e generalidades, fatos históricos, sua importância no contexto educacional no Brasil, é **CORRETO** afirmar:

A ⇒ Na educação formal, o ensino de arte tem a sua gênese marcada pela criação da Academia Imperial de Belas Artes, em 1816, com a chegada da Missão Artística Francesa, formada por grandes nomes da arte da Europa.

B ⇒ A concepção de ensino de arte como conhecimento, ao contrário das teses liberais, positivistas e modernistas, defende a ideia da arte na educação com ênfase no desenho.

C ⇒ O ensino de arte não deve interdisciplinar consigo mesmo, através de diferentes linguagens, como, também, com outras áreas do conhecimento humano.

D ⇒ O ensino da arte deve priorizar sempre as artes plásticas, principalmente àquelas produzidas por grandes artistas.

08

21) A ênfase na interseção da experimentação, com a codificação e com a informação remetem ao fazer, à leitura de imagem e à contextualização. Esta abordagem metodológica no ensino das artes plásticas é conhecida como **PROPOSTA**:

A ⇒ Da livre-expressão.

B ⇒ Tecnicista.

C ⇒ Interdisciplinar.

D ⇒ Triangular.

22) A semana de arte moderna de 1922 **ACONTECEU** na cidade de:

A ⇒ Rio de Janeiro.

B ⇒ São Paulo.

C ⇒ Belo Horizonte.

D ⇒ Salvador.

23) A famosa obra “Abaporu” foi **PINTADA** por:

A ⇒ Anita Malfati.

B ⇒ Cândido Portinari.

C ⇒ Tarsila do Amaral.

D ⇒ Alfredo Volpi.

24) Assinale a opção **CORRETA** sobre avaliação em arte:

I – Avaliação inicial é um diagnóstico sobre os pré-conceitos dos alunos, a fim de adaptar os conteúdos previstos a seus conhecimentos (regulação).

II – A avaliação é a forma do professor se orientar, de diagnosticar o aprendizado dos alunos e o seu, de rever projetos, de alterar métodos, se necessário, buscando novas alternativas, reforçando conteúdo, buscando novas metodologias, adaptando-se, assim, às necessidades básicas dos alunos.

III – Avaliação formativa é um diagnóstico sobre os progressos, dificuldades, bloqueios etc., que marcam o processo de aprendizagem.

IV – Avaliação final é um diagnóstico sobre os resultados de um processo de aprendizagem.

V – A avaliação se dá apenas para situar os estudantes no processo de aquisição dos conteúdos.

09

A ⇒ Estão corretas as alternativas I e II.

B ⇒ Estão corretas as alternativas I e IV.

C ⇒ Estão corretas as alternativas I – II – III e IV.

D ⇒ Está correta somente a alternativa V.

25) O estilo barroco desenvolveu-se plenamente no Brasil durante o século XVIII, perdurando ainda durante o século XIX. O ponto culminante da integração entre arquitetura, escultura, talha e pintura aparece em Minas Gerais a partir dos trabalhos de dois dos mais importantes artistas desse período, cujos nomes **SÃO**:

A ⇒ Frei Jesuíno e Antonio Gaudi.

B ⇒ Valentim da Fonseca e Silva e Vitor Meireles de Lima.

C ⇒ Gabriel Joaquim dos Santos e Antônio Francisco Lisboa (Aleijadinho).

D ⇒ Manoel da Costa Ataíde e Antônio Francisco Lisboa (Aleijadinho).

26) Releitura de Joan Miró da obra “O Tocador de Alaúde” (1661), de Hendrick Sorgh:



Figura 1: Hendrick Sorgh

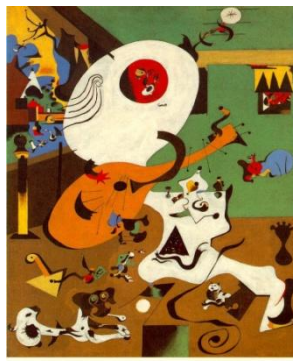


Figura 2: Joan Miró

Assinale a alternativa **INCORRETA** sobre releitura:

A ⇒ Quando um estudante faz uma releitura, coloca nela questões contextualizadas e que chamou a atenção, tendo um referencial para posicionar-se de uma maneira reflexiva e criadora na sua produção, usando suportes e meios diferentes do artista.

B ⇒ O objetivo deve ser o de seguir o modelo para conseguir reproduzir o mesmo sem intenção de criar algo novo, ou seja, imitar uma imagem já feita por outro.

C ⇒ A releitura não é uma técnica aplicada apenas na educação escolar. Há um sem-fim de casos de grandes pintores, escultores, poetas e músicos que a utilizaram para se aperfeiçoar, homenagear seus mestres ou mostrar sua preferência por alguma obra.

D ⇒ É uma nova leitura, uma nova visão de algo já visto previamente.

10

27) Assinale a única opção **INCORRETA** sobre o jogo dramático na escola:

A ⇒ O objetivo de trabalhar com jogos dramáticos na escola é formar alunos atores.

B ⇒ O aluno encontra um canal aberto de comunicação, onde se expressa, descobre a si mesmo e ao outro.

C ⇒ O objetivo do jogo dramático na escola, não é somente o de divertir a criança, mas levá-la a libertar-se, equilibrar-se e enriquecer-se pela atividade.

D ⇒ O jogo dramático é uma atividade rica que pode ser aplicada em qualquer segmento, do maternal ao ensino médio.

28) Escolha a opção **INCORRETA** sobre a musicalização na escola:

A ⇒ É um processo de construção do conhecimento, que tem como objetivo despertar e desenvolver o gosto musical, favorecendo o desenvolvimento da sensibilidade, criatividade, senso rítmico, do prazer de ouvir música, da imaginação, memória, concentração, atenção, autodisciplina, do respeito ao próximo, da socialização e afetividade.

B ⇒ É apenas o aprendizado de um instrumento.

C ⇒ Um dos principais objetivos do ensino de música na escola, é levar em conta o desenvolvimento integral do indivíduo e sua inserção como cidadão consciente de sua capacidade expressiva na sociedade.

D ⇒ É um processo de construção do conhecimento, que tem como objetivo despertar e desenvolver o gosto musical, favorecendo o desenvolvimento da sensibilidade, criatividade, senso rítmico, do prazer de ouvir música, da imaginação, memória, concentração, atenção, autodisciplina, do respeito ao próximo, da socialização e afetividade.

29) Relacione o movimento artístico com sua definição e escolha a alternativa **CORRETA**:

I – Surrealismo.

II – Op – Art.

III – Fauvismo.

IV – Cubismo.

V – Pop Art.

() Na década de 60 os artistas defendem uma arte que se comunique diretamente com o público por meio de signos e símbolos retirados do imaginário que cerca a cultura de massas e a vida cotidiana. 11

() Chamados de “Feras”. Dois princípios regem esse movimento artístico: a simplificação das formas das figuras e o emprego das cores puras.

() As obras desse movimento apresentam diferentes figuras geométricas, em preto e branco ou coloridas, combinadas de tal modo que provocam no espectador sensações de movimento.

() Inspirado em estranhos pensamentos, sonhos e imagens

() Movimento que passa a representar os objetos com todas as suas partes num mesmo plano. Dividido em duas grandes tendências: Analítico e Sintético.

A ⇒ V – III – IV – II – I.

B ⇒ II – III – I – V – IV.

C ⇒ III – II – IV – V – I.

D ⇒ V – III – II – I – IV.

30) Relacione a primeira coluna com a segunda e, a seguir, marque a alternativa com a sequência **CORRETA**:

I – Cores primárias.

() Amarelo, vermelho e azul.

II – Cores complementares.

() Azul, verde, roxo (violeta).

III – Cores quentes.

() Mistura de duas cores primárias.

IV – Cores frias.

() Amarelo, vermelho, laranja.

V – Cores secundárias

() São aquelas que apresentam o mais forte contraste quando estão lado a lado

A ⇒ I – IV – V – III – II.

B ⇒ II – III – IV – I – V.

C ⇒ III – I – V – IV – II.

D ⇒ IV – II – V – III – I.



FUNDAÇÃO UNIVERSIDADE DO CONTESTADO
CAMPUS DE CURITIBANOS
CNPJ: 83.395.921/0004-70

ESTADO DE SANTA CATARINA
PROCESSO SELETIVO ACT EDITAL N° 003/2012

16 de Junho de 2012
13h e 30min às 16 horas

Caderno de Prova: PROFESSOR DE EDUCAÇÃO FÍSICA

INSTRUÇÕES GERAIS

- Confira se a impressão do caderno de prova está legível e com todas as 30 (trinta) questões objetivas, sendo: 10 de Língua Portuguesa, 05 de Matemática e 15 de Conhecimentos Específicos. Caso haja alguma divergência, solicite ao fiscal a possibilidade de um novo caderno.
- Verifique se as informações impressas no cartão resposta estão corretas. Em caso de divergência, notifique imediatamente o fiscal.
- Preencha e assine corretamente o cartão resposta, de acordo com as instruções, utilizando somente caneta esferográfica com tinta azul ou preta.
- O cartão resposta não será substituído em caso de marcação errada ou rasura.
- O tempo máximo de duração da prova é de 2 horas e 30 minutos, ou seja, das 13 horas e 30 minutos às 16 horas.
- Os dois últimos candidatos deverão permanecer em sala até que todos concluem a prova e possam sair juntos.

ORIENTAÇÕES PARA PREENCHIMENTO DO CARTÃO RESPOSTA

- Preencha as respostas no cartão, utilizando apenas caneta esferográfica com tinta azul ou preta.
- Importante: observe a informação impressa em cada linha para preencher o cartão resposta corretamente.

- Diante de qualquer dúvida, você deve comunicar-se com o fiscal.

LÍNGUA PORTUGUESA

1) *Nenhum* aluno conseguiu *boa nota*. As palavras destacadas, na ordem, são **RESPECTIVAMENTE**:

- A** ⇒ Substantivo, adjetivo, substantivo.
B ⇒ Pronome indefinido, adjetivo, substantivo.
C ⇒ Pronome relativo, adjetivo, adjetivo.
D ⇒ Pronome pessoal, adjetivo, substantivo.

2) Indique a alternativa em que há **ERRO** no uso do pronome pessoal:

- A** ⇒ Este livro é para eu ler durante as férias.
B ⇒ O advogado trouxe os documentos para eu verificar.
C ⇒ O advogado trouxe os documentos para mim verificar.
D ⇒ Os alunos entregaram os exercícios para eu corrigir.

3) Indique a alternativa em que há **ERRO** no emprego do verbo haver:

- A** ⇒ Houve um acidente na BR 116.
B ⇒ Havia vários meninos na sala de aula.
C ⇒ Houveram vários acidentes na BR 116.
D ⇒ Os alunos se houveram bem nas provas.

4) A _____ das _____ levou à _____ dos trabalhos da _____. Assinale a opção que preenche **CORRETAMENTE**, quanto ao emprego da grafia.

- A** ⇒ Contenção – despesas – paralisação – empresa.
B ⇒ Contenção – despesas – paralisação – empresa.
C ⇒ Contensão – despesas – paralisação – empresa.
D ⇒ Contensão – despesas – paralização – empreza.

5) “A fotografia é uma operação instantânea que exprime o mundo em termos visuais, tanto sensoriais como intelectuais, sendo também uma procura e uma interrogação

constantes. É, ao mesmo tempo, o reconhecimento de um fato, de sua expressão e de seu significado”.

Segundo o **TEXTO**, a fotografia:

A ⇒ Reproduz objetiva e instantaneamente os elementos da realidade, sem propor, para eles, uma reinterpretação.

B ⇒ É uma retomada de contato com elementos da realidade, para questioná-los e compreendê-los.

C ⇒ Não pode, por resultar de um meio mecânico de reprodução da realidade, questionar o mundo que a gerou.

D ⇒ É uma arte menor, por limitar-se a reproduzir a realidade, vedado que lhe é criar o seu próprio mundo.

6) Assinale a opção em que há **ERRO** de ortografia:

A ⇒ Eixo – léxico – paroxítono – prolixo – excitação.

B ⇒ Gengibre – berinjela – tigela – mexer – exame.

C ⇒ Xícara – chimarrão – hexágono – hélice – fichado.

D ⇒ Prache – xícara – atarrachar – próximo – trouxe.

7) Observe as afirmativas abaixo e assinale aquela que estiver de **ACORDO** com as regras da sintaxe:

A ⇒ Falaram sobre bastantes assuntos.

B ⇒ Muito obrigada – disse o rapaz.

C ⇒ É permitida visitas até às vinte horas.

D ⇒ Suas atitudes implicaram no fechamento da empresa.

8) Conforme o novo acordo ortográfico, alguns vocábulos sofreram alteração no que diz respeito à acentuação. Assinale a alternativa em que todas as palavras **NÃO** são mais acentuadas de acordo com as novas regras ortográficas:

A ⇒ Leem, ideia, veu, tem, voo.

B ⇒ Joia, jiboia, assembleia, feiura, creem.

C ⇒ Constroi, ceu, ideia, saude, pasteis.

D ⇒ Salario, roi, gratuito, saudade, coo.



Fonte: <http://www.essaseoutras.com.br/charges-engracadas-de-educacao-ensino-critica-alunos-e-professores/>

9) No texto acima, o leitor pode **INFERIR** que a palavra ética dita pela professora estabelece uma estreita ligação com a fala do aluno por quê:

- A ⇒ O aluno não consegue saber como se escreve a palavra e por isso não o faz.
- B ⇒ A professora pede ao aluno uma tarefa que cabe a ela e o aluno consegue responder, mas o texto não demonstra a resposta.
- C ⇒ A falta do giz demonstra que já há falta de ética na escola, visto que o giz havia sido roubado.
- D ⇒ Depreende-se do texto que o aluno roubou o giz para não escrever na lousa.

10) Indique o item no qual os vocábulos **OBEDECER** à mesma regra de acentuação da palavra ciência:

- A ⇒ Ânsia, âmbar, imundície.
- B ⇒ Míope, ímã, enjoio.
- C ⇒ Água, sério, supérfluo.
- D ⇒ Viúvo, argênteo, árvore.

MATEMÁTICA

11) As cadeiras de uma sala de cinema estão distribuídas em 15 filas, com 5 cadeiras na primeira fila, 9 cadeiras na segunda fila, 13 cadeiras na terceira fila e assim por diante. Quantas cadeiras **POSSUI** a sala de cinema?

A \Rightarrow 495.

B \Rightarrow 199.

C \Rightarrow 501.

D \Rightarrow 480.

12) Cristovam aumentou o preço dos produtos de seu mercadinho em 25%, pensando obter mais lucro. Como as vendas diminuíram muito, ele resolveu voltar a praticar os preços anteriores ao aumento. Que **PERCENTUAL** deverá reduzir, então, nos preços atuais de seus produtos para atingir seu objetivo:

A \Rightarrow 25%.

B \Rightarrow 30%.

C \Rightarrow 20%.

D \Rightarrow 50%.

13) A soma de dois números naturais \underline{m} e \underline{n} é 22 e o produto entre eles é 121. O **QUOCIENTE** entre os números \underline{m} e \underline{n} é:

A \Rightarrow 0.

B \Rightarrow 4.

C \Rightarrow 1.

D \Rightarrow 22.

14) A fração $\underline{a/b}$ é geratriz da dízima periódica 0,7777... A **SOMA** entre os números \underline{a} e \underline{b} é:

A \Rightarrow 16

B \Rightarrow 15

C ⇒ 14

D ⇒ 13

05

15) Astrogildo fixou, na perpendicular, uma torre metálica no centro do campo de futebol do estádio de sua cidade. A torre tem 66,6 metros de altura. Na extremidade superior da torre está fixada, pela ponta, uma corda com 111 metros de comprimento. Astrogildo caminha, segurando a outra ponta da corda, em direção a uma das bandeirinhas de escanteio do campo. A que **DISTÂNCIA** do centro do campo deverá fixar esta ponta da corda para que a mesma fique esticada?

A ⇒ 177,6 metros.

B ⇒ 88,8 metros.

C ⇒ 44,4 metros.

D ⇒ 111 metros.

CONHECIMENTOS ESPECÍFICOS

16) No século XIX a educação física era vinculada às instituições militares e a classe médica, apresentando as **SEGUINTE**s características na época:

A ⇒ Psicologicista e Desenvolvimentista.

B ⇒ Construtivista e Positivismo.

C ⇒ Higienista, Eugenista e Positivismo.

D ⇒ Eugenista e Positivismo.

17) No Brasil, a política de educação inclusiva é **SUSTENTADA**:

A ⇒ Pela negação, por parte da escola, de ajustar e adaptar programas e currículos às necessidades especiais do educando. Isso força o governo a construir centros especializados.

B ⇒ Pelas crenças e conceitos da sociedade brasileira que formam um pensamento coletivo contrário à discriminação e à segregação.

C ⇒ Pelas atitudes dos profissionais de educação que não aceitam a inserção dos portadores de necessidades especial em suas classes e defendem a instrução em segregação preferencialmente em instituições especializadas.

D ⇒ Pela legislação, como a Constituição Federal de 1988, consubstanciada pela Lei de Diretrizes e Bases de 1996.

18) Em relação a História da Educação Física é **INCORRETO** afirmar:

A ⇒ A educação física é recente por isso não tem dados históricos da sua existência no passado.

B ⇒ A educação física é tão antiga quanto à civilização.

C ⇒ Desde a pré-história, quando iniciaram os primeiros exercícios físicos de uma forma rudimentar, até os dias atuais, há uma grande variedade de atividades físicas.

D ⇒ No contexto mundial, a educação física tem acompanhado sempre o ritmo geral da cultura.

19) No processo Ensino Aprendizagem em crianças do primeiro ciclo, a Educação Física **NÃO** deve caracterizar a(s):

A ⇒ Experiências e vivências anteriores.

B ⇒ Melhorar a condição atlética.

C ⇒ Resignificar movimentos.

D ⇒ Garantir acesso a novas experiências.

20) A avaliação em Educação Física deve seguir vários aspectos nos quais é necessário que o professor visualize se o aluno:

I – Enfrenta desafios colocados em situações de jogos e competições, respeitando as regras e adotando postura cooperativa.

II – Conhece as regras dos desportos, respeitando a autoridade do professor.

III – Estabelece algumas relações entre a prática de atividades corporais e a melhoria da saúde individual e coletiva.

IV – Executa com perfeição os movimentos tendo bom desempenho físico.

V – Valoriza e aprecia diversas manifestações da cultura corporal, identificando suas possibilidades de lazer e aprendizagem.

São **VERDADEIRAS** quanto à visualização do professor:

A ⇒ I – II – III – IV.

B ⇒ I – II – III.

C ⇒ I – III – V.

D ⇒ I – II – V.

07

21) A célebre frase “mens sana in corpore sano” (mente sã e corpo são) foi criada no Império Romano na fase medieval da história, nessa época as atividades **MAIS** executadas eram:

A ⇒ Esgrima, equitação, o manejo das armas e os jogos com bolas e desportos medievais.

B ⇒ Futebol, voleibol, as artes marciais e o xadrez.

C ⇒ Jogos de salão, recreação e atividades em academia.

D ⇒ Jogos de guerra.

22) O esporte proporciona ao aluno adquirir várias habilidades, o fato de “receber” uma bola no basquete, futebol ou voleibol dá **ÊNFASE** no aspecto:

A ⇒ Físico.

B ⇒ Da verticalidade.

C ⇒ Maturacional.

D ⇒ Temporal.

23) Para aquisição de um estilo de vida saudável, é necessário a aquisição de comportamentos positivos que podem ser modificáveis individualmente, dos itens abaixo qual fator individual **NÃO** é modificável:

A ⇒ Controle do stress.

B ⇒ Comportamento preventivo.

C ⇒ Hereditariedade.

D ⇒ Alimentação saudável.

24) A Educação Física escolar visa o pleno exercício da cidadania para contribuir nos seguintes benefícios:

I – Autonomia dos alunos (regulando esforços, traçando metas).

II – Vivências de situações de socializações (desfrutando atividades lúdicas).

III – Conhecimento do corpo e seu processo de crescimento (práticas corporais).

IV – Hábitos de auto cuidado (alimentação, higiene).

V – Construção de relações interpessoais (repúdio a violência, dimensão da sexualidade).

VI – Desempenho de auto rendimento nos esportes.

08

As questões **VERDADEIRAS** sobre os benefícios da Educação Física Escolar são:

A ⇒ I – II – III – IV – V.

B ⇒ I – III – IV – VI.

C ⇒ I – II – V – VI.

D ⇒ II – IV – V – VI.

25) Sobre os exercícios de alongamento, eles:

I – Possuem um papel preventivo.

II – Preparam a musculatura.

III – Nunca devem ser utilizados nas aulas de educação física escolar.

IV – Melhoram a flexibilidade.

V – Melhoram a mobilidade articular.

VI – Melhoram a força muscular.

VII – Não devem ser realizados por crianças.

É **CORRETO** afirmar:

A ⇒ I – II – IV – V.

B ⇒ I – II – IV – VI.

C ⇒ II – III – IV – VII.

D ⇒ I – II – III – IV – V.

26) Embora a maior parcela da sociedade ainda seja sedentária, o público que frequenta academias e os que praticam esportes vem aumentando. Para acompanhar todas essas tendências, que é um processo de melhoria contínua, um item de qualidade aplicado nas grandes empresas que buscam sucesso e lucro é **NECESSÁRIO**:

A ⇒ Profissionais graduados em Educação Física.

B ⇒ Regulamentar a profissão do Profissional de Educação Física.

C ⇒ Um curso de graduação voltado unicamente para Academias.

D ⇒ Capacitar os profissionais graduados em Educação Física com treinamentos adequados à nova realidade.

27) A Educação Física escolar aborda os esportes, as danças, as lutas, as ginásticas e os jogos, como parte de um conhecimento da cultura corporal, sempre ligados à realidade social a que estão inseridos. **COMPETE** ao professor: **09**

A ⇒ Constatar, interpretar, compreender e criticar.

B ⇒ Orientar a leitura da realidade, por intermédio da cultura corporal em suas aulas.

C ⇒ Promover uma alteração pedagógica.

D ⇒ Adaptar os alunos a uma realidade que não exerça pressão sobre eles.

28) Promover a saúde, socialização, criatividade, autonomia, criticidade, esportes e formação de atletas **SÃO** alguns:

A ⇒ Processos de desempenhos das aulas.

B ⇒ Benefícios da saúde coletiva.

C ⇒ Objetivos da Educação Física.

D ⇒ Problemas da Educação Física.

29) Com a regulamentação do profissional de Educação Física, já não basta simplesmente o diploma de graduação, tornou-se **OBRIGATÓRIO**:

A ⇒ A inscrição no Conselho Federal e Regional de Educação Física.

B ⇒ Inscrição na Prefeitura do Município.

C ⇒ Estar atuando em escolas e ou academias.

D ⇒ Ser praticante de no mínimo um esporte.

30) Pode-se dizer que afeta a criança psicologicamente de uma forma negativa, quando transfere para o aluno uma carga de responsabilidade muito alta quanto à obtenção de **RESULTADOS**:

A ⇒ As aulas de Educação Física.

B ⇒ O Esporte na escola.

C ⇒ As dimensões Históricas da Educação Física.

D ⇒ Nenhuma das alternativas.

GABARITOS

Assistente Social		Prof. 20/40 Ed. Infantil		Prof. Ed. Física		Prof. de Arte		Orientador Social		Nutricionista		Facilitador Arte e Musica	
1	B	1	B	1	B	1	B	1	B	1	B	1	B
2	C	2	C	2	C	2	C	2	C	2	C	2	C
3	C	3	C	3	C	3	C	3	C	3	C	3	C
4	B	4	B	4	B	4	B	4	B	4	B	4	B
5	A	5	A	5	A	5	A	5	A	5	A	5	A
6	D	6	D	6	D	6	D	6	D	6	D	6	D
7	A	7	A	7	A	7	A	7	A	7	A	7	A
8	B	8	B	8	B	8	B	8	B	8	B	8	B
9	C	9	C	9	C	9	C	9	C	9	C	9	C
10	C	10	C	10	C	10	C	10	C	10	C	10	C
11	A	11	A	11	A	11	A	11	A	11	A	11	A
12	C	12	C	12	C	12	C	12	C	12	C	12	C
13	C	13	C	13	C	13	C	13	C	13	C	13	C
14	A	14	A	14	A	14	A	14	A	14	A	14	A
15	B	15	B	15	B	15	B	15	B	15	B	15	B
16	B	16	A	16	C	16	B	16	B	16	D	16	B
17	C	17	B	17	D	17	A	17	B	17	ANULADA	17	D
18	B	18	C	18	A	18	A	18	C	18	B	18	C
19	D	19	A	19	B	19	D	19	D	19	D	19	A
20	B	20	D	20	C	20	A	20	C	20	D	20	A
21	A	21	B	21	A	21	D	21	C	21	C	21	C
22	B	22	D	22	D	22	B	22	A	22	A	22	A
23	A	23	A	23	C	23	C	23	D	23	ANULADA	23	B
24	A	24	B	24	A	24	C	24	C	24	B	24	B

25	D	25	C	25	A	25	D	25	D	25	D	25	D
26	C	26	A	26	D	26	B	26	C	26	C	26	C
27	C	27	C	27	B	27	A	27	D	27	B	27	A
28	B	28	D	28	C	28	B	28	A	28	B	28	D
29	A	29	C	29	A	29	D	29	B	29	A	29	C
30	C	30	B	30	B	30	A	30	D	30	D	30	A